



SOCIETATE PORTUGUESA DE NUMISMÁTICA
• PORTO •



PERMUTA POR
CORRESPONDÊNCIA
INTER-ASSOCIADOS



Dezembro de 2012

PERMUTA POR
CORRESPONDÊNCIA
INTER-ASSOCIADOS



13 de Dezembro de 2012, pelas 21h30



SOCIEDADE PORTUGUESA DE NUMISMÁTICA
• PORTO •

PERMUTA POR CORRESPONDÊNCIA INTER-ASSOCIADOS

13 de Dezembro de 2012



SOCIEDADE PORTUGUESA DE NUMISMÁTICA

• PORTO •

Ficha Técnica

Edição da:
Sociedade Portuguesa de Numismática

Sede S.P.N.:
Rua Costa Cabral, nº 664 - 4200-211 Porto

Contactos:
Telf. e Fax: 22 509 60 29
Email: snumismatica@sapo.pt

Nº de pessoa colectiva:
501 294 155

Design e paginação:
Luis Bandovas.
www.satori.pt.2012



Prezados Associados

Conforme vem sendo habitual nesta altura do ano, vamos proceder a mais uma Permuta Inter-Associados a qual como havíamos anunciado assenta exclusivamente em duas extraordinárias colecções que foram pertencidos dos nossos saudosos associados Henrique Nogueira e Alexandre Barbas num total de cerca de 1200 lotes.

Integra peças excepcionais quer pela sua beleza quer pela sua raridade ou, ainda, pelo estado de conservação, dando, assim, de certa maneira continuação à realizada em Junho passado.

Quanto à composição dos lotes repetindo-nos um pouco em relação à anterior Permuta, começamos por destacar um conjunto de moedas romanas bastante interessante, abrangendo o período que vai desde o imperador Septímio Severo com espécimes a não perder em prata e em bronze até ao final do Império, época em que temos que fazer uma especial referência aos sólidos e silíquas que compõem esta permuta.

Salientaremos também um pequeno lote de moedas Hispano-Românicas, com alguns espécimes escassos, e novamente uma série de trientes visigóticos, alguns deles de manifesta raridade.

No conjunto total sobressaem como seria de esperar as moedas portuguesas, as quais são geralmente as mais disputadas e que neste caso, em nossa opinião estão muito bem representadas.

Destacaremos, no entanto entre todas: de D. Afonso I, dois dinheiros, bem como um de D. Afonso II, de D. Dinis o precioso Tornes, de D. Fernando, Graves, Meias barbudas, Barbudas, Meios Torneses e Torneses de escudo e de busto, Meio Real Branco das oficinas de Tui, Samora, Valença, Miranda, Cória, Corunha, Lisboa e Porto, de D. João I Meio Real atípico I0-P0 e Real de Dez Reais Branco-L, de D. Duarte, o raro Leal-L, de D. Afonso V, o Real Branco (híbrido) e dois Reais Grossos de Toro, de D. António, dois cruzados c/car açor, de D. João III, um conjunto valioso e variado de Tostões, assim como os de D. Sebastião e Filipes, de D. João IV, Afonso VI e Pedro II, as moedas carimbadas, Orla Nova e restantes valores.

(cont.)



Ainda na cunhagem mecânica, temos em D. João P. Regente, os Ensaios dos 20 e 30 Réis 1811, D. Pedro IV, Três Vinténs e Tostão, D. Miguel, Tostão (s/florões), D. Maria II, o curioso Cruzado 1834 gravado por W. Wyon, terminando com diversos Ensaios de D. Luís e D. Carlos.

Distinguiremos ainda um alargado e notável lote de moedas dos Açores e principalmente das antigas colónias de Angola, Brasil, Índia, S. Tomé e Príncipe e Timor onde vamos encontrar também algumas raridades.

Para que esta Permuta constitua mais um êxito, esperamos a melhor compreensão e colaboração de todos os dedicados associados.

Com saudações numismáticas

A Comissão



NOTAS AO CATÁLOGO

- As partes de legendas transcritas no Catálogo assinalam as variantes.
- Estão assinalados a cheio os números de ordem dos lotes reproduzidos em estampa.
- A autenticidade dos lotes é garantida, salvo nos casos devidamente indicados.
- A classificação dos lotes foi feita pelo Catálogo A. Gomes (5ª Edição – 2007).

Os lotes poderão ser examinados na Sede da S.P.N. de 3 a 12 de Dezembro, em dias úteis, em hora a marcar pelo telefone 225 096 029. Sábado, dia 8, estaremos disponíveis entre as 15.00h e as 18.00h.

A Comissão Organizadora apela a todos os possíveis compradores no sentido de procederem à liquidação e levantamento dos lotes que lhes forem adjudicados, com a maior brevidade possível.



SENHOR ASSOCIADO

Os portes de cobrança ficam muito dispendiosos; colabore mantendo um saldo, ou enviando anualmente no primeiro trimestre, o valor das suas quotas – 25,00 € para Portugal e 30,00 € para o estrangeiro – em cheque ou vale do correio.



BIBLIOGRAFIA CONSULTADA

ABREV.	DESCRITIVO
A. BARROS	Alexandre Barros, <i>Medalhas Portuenses</i> , Porto, 1956
AB	F. Álvarez Burgos, <i>Catálogo general de la moneda hispánica</i>
AG	A. Gomes, <i>Moedas portuguesas, 1128-1988</i> , Lisboa, 2003
AMG	Antonio Medina Gómez, <i>Monedas Hispano-Musulmanas</i> , Toledo 1992
AN	<i>Anuário Numismático 2004</i>
BAB.	E. Babelon, <i>Description historique et chronologique des monnaies de la République Romaine</i> , Paris, 1886
C. EIMER	<i>Medalhas do Duque de Wellington</i> , Londres, 1994
CASARIEGO	A. Casariego, G. Cores, F. Pliego, <i>Catálogo de plomos monetiformes de la Hispania Antigua</i> , Madrid, 1987
CMB	C. Morrisson, <i>Catalogue des monnaies bizantines de la bibliothèque Nationale</i> , Paris, 1970
COD.	F. Codera y Zaidin, <i>Tratado de Numismática Árábigo-Española</i> , Madrid, 1879
COH.	H. Cohen, <i>Description Historique des monnaies frappées sous l'Empire Romain</i> , 2ª ed., Paris, 1880-92
ES	Eduard Sydenham, <i>The coinage of Caesarea in Cappadocia</i> , Nova Iorque, 1978
FV	J. Ferraro Vaz, <i>Livro das moedas de Portugal</i> , Braga, 1987-1988
Fv	J. Ferraro Vaz, <i>Dinheiro luso-indiano</i> , Braga, 1980
GR.	Ph. Grierson, <i>Byzantine Coins</i> , Londres, 1982
KRS.	L. Krause, Cl. Mishler, <i>Standard Catalogue of World Coins</i> , Iola, 1985/91/93
LF	M.B. Lopes Fernandes, <i>Memórias das medalhas e condecorações portuguesas e das estrangeiras com relação a Portugal</i> , Lisboa, 1865
L.	A. Lamas, <i>Medalhas portuguesas e estrangeiras referentes a Portugal, Medalhas comemorativas</i> , Lisboa, 1916
M.	G.C. Miles, <i>The Coinage of the Visigoths of Spain, Leovigild to Achila II</i> , Nova Iorque, 1952
M.	G.C. Miles, <i>The Coinage of the Umayyads of Spain</i> , Nova Iorque, 1950
MA	Almeida, Mário S. de <i>Catálogo Geral de Cédulas de Portugal</i> , S.P.N., Porto, 1980
MIB	W. Hahn, <i>Moneta Imperii Bizantini</i> , 1-3, Viena, 1973-1981
PW	P. Whitters, <i>British Coin Weights</i> , 1993
PICK	A. Pick, <i>Standard Catalogue of World Paper-Money</i> , Iola, 1983.
RIC	H. Mattingly et Alii, <i>The Roman Imperial Coinage, I-IX</i> , Londres, 1923-81
RIC2	C.H.V. Sutherland, <i>The Roman Imperial Coinage, Vol. I. From 31 BC to AD 69</i> , 2ª ed. revista, Londres, 1984
RRC	M.H. Crawford, <i>Roman Republic Coinage</i> , Cambridge, 1974 (r. 1982)
SL	<i>Catálogo de moedas brasileiras de 1643-1970</i> , Rio de Janeiro, Santos Leitão & C.ª, 1970
SL	Santos Leitão, <i>Colecção</i> , Porto, 1897
SY.	Seaby, <i>Greek Coins and their values, Vol. I e II</i> , Londres, 1978/9
SY.	Seaby, <i>Greek Imperial Coins and their values</i> , Londres, 1991
SY.	Seaby, <i>Standard Catalogue of British Coins</i> , Londres, 1984
V.	A. Vives, <i>Las monedas de las dinastías árábigo-españolas</i> , Madrid, 1893
V.	A. Vives, <i>La moneda hispánica</i> , Atalas, Madrid, 1926
VILL.	L. Villaronga, <i>Las monedas hispano-cartaginesas</i> , Barcelona, 1973
X. COUTINHO	Xavier Coutinho, <i>Med. Camonianas</i> , Lisboa, 1974 <i>Colecção Eduardo L. Ferreira Carmo</i> , Porto, 1877



ABREVIATURAS

ABREV.	DESCRIÇÃO	ABREV.	DESCRIÇÃO
Metais		Outras	
AE	Cobre	A/	Anverso
AL	Alumínio	ALG.	Algarismos
ALP	Alpaca	C/ CAR.	Carimbo/Contramarca
AR	Prata	COR.	Coroa
AV	Ouro	DEF.	Defeito
B	Bolhão	DIAD.	Diadema
BR	Bronze	DIR.	Direita
BR/AL	Bronze/Alumínio	ESC.	Escura ou Escudo
CAL	Calaim	ESQ.	Esquerda
CER	Cerâmica	EST.	Estojo
CN	Cupro-Níquel	GR.	Grande
F	Ferro	H.	Horizontal
L	Latão	IN. LEG.	Início de legenda
LI	Liga indeterminada	LIG.	Ligeiro (a/mente)
NI	Níquel	LOS.	Losango(s)
PB	Chumbo	M/	Módulo
LN	Latão-Níquel	OFF.	Oficina
		PEQ.	Pequeno(a)
		PERF.	Perfuração
		Q	Quase
		R/	Reverso
		REIN.	Reinado
		SEP.	Separado
		SERR.	Serrilha
		SIN. OC.	Sinal oculto
		V.	Vertical
		VAR.	Variante
		VEST.	Vestígios
Estado de Conservação			
SOB.	Soberba		
BELA	Bela		
MBC(+/-)	Muito bem conservada		
Bc(+/-)	Bem conservada		
REG.	Regular		
MC	Mal conservada		
C/ PEQ. FURO	Com pequeno furo		
CERC.	Cerceada		
CORR.	Corrosão		
DESC.	Descentrada		
ENV.	Envernizada		
RETOC./REST.	Retocada/Restaurada		



REGULAMENTO DAS PERMUTAS

- 1º As “PERMUTAS POR CORRESPONDÊNCIA INTER-ASSOCIADOS” DA S.P.N. DESTINAM-SE EXCLUSIVAMENTE AOS SEUS ASSOCIADOS e têm por objectivo proporcionar-lhes a oportunidade de adquirir numismas que dificilmente se poderão encontrar no mercado. Não visam interesses comerciais, mas apenas o desejo de promover e facilitar as trocas entre os coleccionadores, servindo assim os anseios legítimos e os superiores interesses da Numismática.
- 2º Os SENHORES ASSOCIADOS QUE DESEJEM TOMAR PARTE NESTAS “PERMUTAS” COMO CEDENTES devem enviar, sob registo, à Comissão Organizadora das “Permutas por Correspondência Inter-Associados”, as moedas, medalhas, contos, fichas, papel-moeda, catálogos ou livros de numismática que pretendam ceder, juntando uma relação descritiva, em duplicado, com todos os pormenores de classificação e o preço pedido.
- 3º A COMISSÃO ORGANIZADORA ESTUDARÁ CADA REMESSA, FICANDO AO SEU CRITÉRIO ACEITÁ-LA OU RECUSÁ-LA TOTAL OU PARCIALMENTE, podendo alterar até 20% para mais ou para menos o preço base estabelecido pelo Associado cedente para qualquer lote se isso se tornar necessário.
- 4º SÓ SERÃO ACEITES MOEDAS OU QUAISQUER OUTRAS PEÇAS DE VALOR NÃO INFERIOR A 5,00€ e mesmo estas quando puderem ser consideradas de interesse pela Comissão Organizadora.
- 5º COM OS LOTES ACEITES E CONCLUÍDOS A COMISSÃO ORGANIZADORA ELABORARÁ UMA LISTA EM QUE CONSTARÁ O PREÇO FIXADO nas condições estabelecidas no Artigo 3º, bem como a sua classificação e estado de conservação que são da sua exclusiva competência e responsabilidade.
- 6º A LISTA SERÁ PUBLICADA EM FORMA DE CATÁLOGO E DISTRIBUÍDA A TODOS OS ASSOCIADOS GRATUITAMENTE, com uma antecedência de pelo menos 15 dias em relação à data de início da Permuta, para que todos os Associados, e com especial atenção aos residentes nos Açores, Madeira e países estrangeiros, possam enviar a tempo as suas Ordens de Compra.
- 7º AS ORDENS DE COMPRA DEVERÃO SER ENDEREÇADAS, SEMPRE EM CARTA FECHADA, À COMISSÃO ORGANIZADORA das “Permutas por Correspondência Inter-Associados”, com a indicação da data da “Permuta”, e remetidas para a Sede da S.P.N.. A não observância desta norma pode resultar em prejuízo para o Associado, pois, a carta poderá ser aberta na secretaria por se desconhecer o seu verdadeiro destino, ficando os lances do Associado a ser conhecidos antes do momento próprio. Na Ordem de Compra, devidamente preenchida e no sobrescrito, deverão constar como elemento de identificação o nome e o número do Associado licitante.
- 8º AS ORDENS DE COMPRA SÓ SERÃO ACEITES ATÉ 30 MINUTOS ANTES DO COMEÇO DA “PERMUTA”. Os sobrescritos que as contêm serão numerados pela ordem da sua chegada à sede da S.P.N..
- 9º NÃO PODEM SER ACEITES OFERTAS COM FRACÇÕES EM CÊNTIMOS OU INFERIORES AO PREÇO-BASE INSCRITO NO CATÁLOGO. No caso de aparecerem, apesar do disposto neste artigo, ofertas com fracções, a Comissão Organizadora reserva-se o direito de fazer o arredondamento para o inteiro imediatamente superior.



- 10º NO DIA E HORA FIXADOS PARA A “PERMUTA” A COMISSÃO ORGANIZADORA PROCEDERÁ, NA PRESENÇA DA DIRECÇÃO DA S.P.N. E ASSOCIADOS QUE QUEIRAM ASSISTIR AO ACTO, À ABERTURA DAS ORDENS DE COMPRA RECEBIDAS, pela ordem de chegada à Sede e num número tal que não ocupe mais de duas horas e meia de trabalho (das 21.30 às 24.00h) em cada dia de “Permuta.” As restantes Ordens de Compra transitarão, intactas e não violadas, para o dia seguinte de continuação da “Permuta.”
- 11º APÓS A VERIFICAÇÃO DO BOM PREENCHIMENTO DAS ORDENS DE COMPRA, REFERENCIADAS APENAS PELO SEU NÚMERO DE ORDEM, SERÃO TRATADAS INFORMATICAMENTE NOS MOLDES INDICADOS NOS ARTIGOS QUE SE SEGUEM. Na impossibilidade de tratamento informático, os lances de cada Associado inscrever-se-ão nas fichas correspondentes aos lotes licitados e no fim da “Permuta” proceder-se-á à adjudicação de cada lote que caberá à maior oferta. Em caso de empate entre duas ou mais ordens de compra será o lote adjudicado por ordem de entrada das cartas.
- 12º QUANDO O MAIOR LANCE EXCEDER EM MAIS DE 10% O IMEDIATAMENTE INFERIOR OU O PREÇO BASE NO CASO DE SER ÚNICO, o lote ser-lhe-á adjudicado apenas por mais 10% sobre o valor da segunda maior oferta ou do preço base, respectivamente.
- 13º OS LOTES ARREMATADOS SERÃO LEVANTADOS E LIQUIDADOS - NO CASO DE HAVER DIFERENÇA DE VALOR ENTRE OS LOTES CEDIDOS E OS ADQUIRIDOS - NA SEDE DA S.P.N., no prazo máximo de quinze dias após o Associado adquirente ter sido avisado do número e valor dos lotes adjudicados. Para os Associados que não possam deslocar-se à Sede, poderão os lotes ser enviados, depois de liquidados, pelo correio, sob registo e por sua conta e risco. O seguro só será feito a pedido expresso do Associado, sendo a despesa também de sua conta.
- 14º FEITA A COBRANÇA A QUE SE REFERE O ARTIGO ANTERIOR, SERÁ LIQUIDADADA AOS ASSOCIADOS CEDENTES A IMPORTÂNCIA QUE LHE FOR DEVIDA, depois de deduzidos 10% em cada lote para despesas de expediente. As importâncias das arrematações são acrescidas da taxa de 5%, essa a pagar pelo Associado arrematante.
- 15º QUALQUER RECLAMAÇÃO OU DEVOLUÇÃO SÓ PODERÁ SER ATENDIDA DENTRO DO PRAZO MÁXIMO DE 8 DIAS para os Associados do Continente e de 15 dias para os Associados das Regiões Autónomas e Estrangeiro, a contar do dia em que os lotes ou as importâncias forem remetidas aos Associados.
- 16º OS LOTES QUE NÃO FOREM ACEITES NA “PERMUTA” E OS QUE, TENDO-O SIDO, NÃO FORAM LICITADOS, serão, imediatamente à sua conferência ou não licitação, devolvidos aos Sócios cedentes.
- 17º A S.P.N. RESERVA-SE O DIREITO DE OPTAR POR QUALQUER LOTE com vista ao enriquecimento do seu património.
- 18º O FACTO DO ASSOCIADO TOMAR PARTE NAS “PERMUTAS POR CORRESPONDÊNCIA INTER-ASSOCIADOS”, COMO CEDENTE OU ADQUIRENTE, implica o integral conhecimento e aceitação destas disposições regulamentares.
- 19º O PRESENTE REGULAMENTO ANULA TODAS AS DISPOSIÇÕES publicadas anteriormente e suas adendas.
- 20º OS CASOS OMISSOS SERÃO RESOLVIDOS PELA COMISSÃO ORGANIZADORA, ouvida se necessário a Direcção da S.P.N.



PERMUTA POR CORRESPONDÊNCIA INTER-ASSOCIADOS

Com início em 13 de Dezembro de 2012, pelas 21h30



LOTE	METAL	DESCRITIVO	CONSERV.	PREÇO
ROMA				
REPÚBLICA				
1	AR	Denário, Junia, Roma 149 aC, RRC 210/1	MBC	60
2	AR	Denário, Cupiennia, Roma 147 aC, RRC 218/1	MBC	60
3	AR	Denário, Antestia, Roma 136 aC, RRC 238/1	MBC	60
4	AR	Denário, Marcia, Roma 129 aC, RRC 259/1	MBC+	70
5	AR	Denário, Domitia, Roma 128 aC, RRC 261/1	MBC	60
6	AR	Denário, Caecilia, Roma 127 aC, RRC 263/1a	MBC	65
7	AR	Denário, Plutia, Roma 121 aC, RRC 278/1	MBC+	70
8	AR	Denário, Furia, Roma 119 aC, RRC 281/1	Mbc+/Mbc	60
9	AR	Denário, Marcia, Roma 118-117 aC, RRC 283/1a	MBC+	70
10	AR	Denário, Anónimo, Roma 115-114 aC, RRC 287/1	MBC	70
11	AR	Denário, Cipia, Roma 115-114 aC, RRC 289/1	MBC+	65
12	AR	Denário, Claudia, Roma 111-110 aC, RRC 299/1a	MBC	50
13	AR	Denário, Claudia, Roma 110-109 aC, RRC 300/1	MBC	60
14	AR	Denário, Porcia, Roma 110-109 aC, RRC 301/1	MBC	60
15	AR	Denário, Flaminia, Roma 109-108 aC, RRC 302/1	MBC	50
16	AR	Denário, Cornelia, Roma 106 aC, RRC 311/1e	MBC	60
17	AR	Denário, Appuleia, Roma 104 aC, RRC 317/3b	MBC+	65
18	AR	Denário, Minucia, Roma 103 aC, RRC 319/1	MBC	50
19	AR	Denário, Servilia, Roma 100 aC, RRC 328/1	Mbc-/Mbc	40
20	AR	Denário, Calpurnia, Roma 90 aC, RRC 340/1	MBC+	70
21	AR	Denário, Titia, Roma 90 aC, RRC 341/1	Mbc/Mbc-	40
22	AR	Denário, Anónimo, Roma 86 aC, RRC 350 /2 a	MBC-	30
23	AR	Denário, Crepusia, Roma 82 aC, RRC 361/1c	MBC	60



24	AR	Denário, Antonia, Roma 83-82 aC, RRC 364/1d	MBC+	70
25	AR	Denário, Postumia, Roma 81 aC, RRC 372/1	MBC	60
26	AR	Denário, Postumia, Roma 74 aC, RRC 394/1a	MBC	60
IMPÉRIO				
27	AR	Denário, Septimio Severo./ PM.TRP.VII.COS.II.PP. Fortuna de pé c/ módio, segura cornucópia e timão de leme. RIC 136	MBC+	60
28	AR	Denário, Septimio Severo./ ANTONINVS PIVS AVG. Busto laureado de Caracala à dir. Face jovem. RIC 180 RARA	MBC+	500
29	AR	Denário, Septimio Severo./ VIRTVS AVGVSTOR. Roma sentada à esq c/adaga e Vitória. Escudo no assento. RIC 304	MBC	60
30	AR	Denário, Septimio Severo./ VOTA SVSCEPTA XX. Imperador de pé à esq sacrificando c/pátera sobre altar aceso. RIC 308	MBC	50
31	AR	Denário, Septimio Severo./ VICT. AVGG.COS.II. PP. Victoria em marcha para a esq c/palma e grinalda. RIC 499	MBC-	45
32	AR	Denário, Julia Domna./ MATRI DEVM. Cibele de pé c/coroa mural à esq apoiada numa coluna c/timpano e ceptro; a seus pés, um leão. RIC 382	MBC	50
33	AR	Denário, Julia Domna./ ANTONINVS PIVS AVG. Busto laureado de Caracala jovem à dir drapejado. RIC 544, RARA	MBC	500
34	AR	Denário, Julia Domna./ FORTVNAE FELICI. Fortuna de pé c/ cornucópia e apoiada sobre timão de leme. RIC 552	MBC	50
35	AR	Denário, Caracala./ PONTIF. TRP. VIII.COS.II. Marte de pé em traje militar c/lança e apoiado num escudo. RIC 83	MBC+	60
36	AR	Denário, Caracala./ PROVIDENTIAE DEORVM. Providencia de pé à esq c/ceptro e varinha apontada a um servo. RIC 227	MBC-	40
37	AR	Denário, Caracala./ VICTORIAE BRIT. Vitoria em marcha para a esq c/grinalda e palma. RIC 231	MBC	50
38	AR	Antoniniano, Caracala. / PM.TRP.XV.VIII.COS.III.PP. Júpiter de pé, nú, manto sobre o ombro c/ceptro e feixe de raios mão dir. RIC 275	MBC+	130
39	AR	Antoniniano, Caracala./ VENVS VICTRIX. Vénus de pé à esq c/ceptro e elmo. Braço esq apoiado sobre escudo; a seus pés sentados dum e doutro lado dois prisioneiros. RIC 312	Bela	150
40	AR	Denário, Caracala./ VIRT AVGG. Virtude em traje militar de pé à esq, c/Victoria e lança invertida. RIC 354	MBC	50
41	AR	Denário, Plautila./ CONCORDIA AVGG. Concórdia de pé à esq, segurando pátera e ceptro. RIC 363	MBC	65
42	AR	Denário, Plautila./ VENVS VICTRIX. Vénus de pé à esq c/ palma e maçã, cotovelo apoiado num escudo. A seus pés um cupido segurando um elmo. RIC 369	MBC	65
43	AR	Denário, Geta./ FELICITAS TEMPOR. Felicidade de pé à esq, segurando caduceu e cornucópia. RIC 95	MBC+	60
44	AR	Denário, Geta./ PRINC IVVENTI. Geta de pé à esq, segurando ramo e lança invertida. RIC 15	MBC	50
45	AR	Denário, Geta./ VICT. AETERN. Vitória voando para a esq segurando uma grinalda estendida sobre escudo. RIC 23	MBC+	60



46	AR	Denário, Macrinus./ PM.TRP.II.COS.PP. Annona de pé à esq, segurando cornucópia e mão dir c/duas espigas sobre módio. RIC 26	Bela	200
47	AR	Antoniniano, Macrinus./ FELICITAS TEMPORVM. Felicidade de pé à esq c/ceptro e pequeno caduceu. RIC 63	Mbc-/Mbc	250
48	AR	Denário, Macrinus./ FIDES MILITVM. Felicidade de pé à esq entre duas insígnias militares e c/outra em cada mão. RIC 68	Q/Bela	170
49	AR	Denário, Heliogábalo./ FIDES EXERCITVS. Fides sentada à esq num trono entre dois estandartes e mão dir c/águia. RIC 71	Q/Bela	65
50	AR	Antoniniano, Heliogábalo./ SALVS ANTONINI AVG. Saúde de pé à dir c/pátera alimentando uma serpente. RIC 138	MBC	100
51	AR	Denário, Heliogábalo./ SPEI PERPETVAE. Spes de pé em marcha para a esq c/flor e levantando o vestido. RIC 199	MBC	50
52	AR	Denário, Julia Paula./ CONCORDIA. Concordia sentada num trono, braço apoiado no espaldar e mão dir c/pátera. RIC 211	MBC+	150
53	AR	Denário, Julia Soemias./ VENVS CAELESTIS, Vénus de pé à esq c/ longo ceptro e segurando maçã na mão dir. RIC 241	Bela	70
54	AR	Denário, Julia Maesa./ SAECVLI FELICITAS. Felicitas de pé à esq c/ caduceu e sacrificando c/pátera sobre altar. RIC 272	MBC-	40
55	AR	Denário. Severo Alexandre./ P.M.TRP.XI.COS.III.PP. Sol radiado, nú de pé, em marcha para a esq c/látego. RIC 114	MBC+	50
56	AR	Denário, Severo Alexandre./ IOVI CONSERVATORI. Júpiter de pé, à esq c/ceptro e feixe de raios na mão dir.; diante de si a seus pés, o Imperador sob protecção deste. RIC 200	MBC+	50
57	AR	Denário, Severo Alexandre./ PERPETVITATI AVG. Securitas de pé à esq, encostada a coluna c/globo e ceptro. RIC 208	MBC-	40
58	AR	Denário, Severo Alexandre./ VICTORIA AVGVSTI. Vitória à dir segurando escudo c/inscrição VOT// X. RIC 219	MBC+	50
59	AE	Asse, Severo Alexandre./ PM.TRP.VIII.COS.III.PP. Libertas de pé, de frente, segurando ceptro; mão dir c/pileus. RIC 494	MBC	140
60	AE	Sestércio, Severo Alexandre./ IOVI CONSERVATORI // SC. Júpiter de pé, à esq, nú, manto sobre os ombros, segurando ceptro e feixe de raios; aos pés figura do Imperador. RIC 558	Q/MBC+	180
61	AE	Sestércio, Severo Alexandre./ MONETA AVGVSTI // SC. Moneta, de pé, à esq c/balança e cornucópia. RIC 587	MBC-	95
62	AE	Sestércio, Severo Alexandre./ SPES PVBLICA // SC. Esperança de pé em marcha para a esq, segurando uma flor. RIC 648	MBC+	180
63	AR	Denário, Orbiana./ CONCORDIA AVGG. Concordia, sentada à esq c/ pátera e dupla cornucópia. RIC 319	MBC	180
64	AR	Denário, Julia Mamaea./ IVNO AVGVSTAE. Juno sentada à esq c/flor; a seus pés criança de braços abertos. RIC 341	MBC-	40
65	AE	Setércio, Julia Mamaea./ VENVS FELIX // SC. Vénus sentada à esq segurando ceptro e estatueta. RIC 701	MBC	130
66	AE	Sestércio, Maximino I./ FIDES MILITVM // SC. Fé, de pé à esq, segurando e entre dois estandartes. RIC 43	MBC+	160
67	AE	Sestércio, Maximino I./ SALVS AVGVSTI // SC. Saúde, à esq, sentada num trono alimentando uma serpente. RIC 64	MBC	130
68	AE	Sestércio, Maximino I./ VICTORIA AVG // SC. Victoria em marcha para a dir, c/grinalda e palma sobre o ombro. RIC 67	MBC+	140



69	AE	Sestércio, Maximo./ PIETAS AVG // SC. Conjunto de objectos usados no culto e nos sacrifícios pelos sacerdotes. RIC 11	MBC	200
70	AE	Sestércio, Gordiano I./ VICTORIA AVGG // SC. Vitória em marcha para a esq c/palma e coroa de louros. RIC 12	MBC	1300
71	AR	Denário, Balbino./ PROVIDENTIA DEORVM. Providencia de pé, à esq c/cornucópia e varinha sob globo, aos pés. RIC 7	MBC+	220
72	AR	Denário, Pupieno./ PAX PVBLICA. Paz sentada num trono à esq c/cepro e um raminho. RIC 4	Q/Bela	240
73	AR	Antoniniano, Gordiano III./ ROMAE AETERNAE. Roma, em traje militar, sentada à esq c/cepro e Victoria. RIC 38	MBC	35
74	AR	Denário, Gordiano III./ SECVRITAS PVBLICA. Securitas sentada à esq, cotovelo apoiado e empunhando cepetro. RIC 130	MBC+	45
75	AR	Denário, Gordiano III./ VENVS VICTRIX. Vénus, de pé, à esq, c/capacete e cepetro, apoiada num escudo. RIC 131	MBC+	50
76	AR	Antoniniano, Gordiano III./ MARTEM PROPVGNATOREM. Marte em marcha para a dir, c/lança e escudo. RIC 147	MBC	35
77	AE	Sestércio, Gordiano III./ PM.TRP.II.COS.PP // SC. Imperador de pé, à esq cerimoniando diante de um altar. RIC 271	MBC+	130
78	AE	Sestércio, Gordiano III./ IOVI STATORI // SC. Júpiter, de pé nú, apoiado em longo cepetro, c/ feixe de raios. RIC 298 a	MBC+	140
79	AR	Antoniniano, Filipe I./ SAECVLARES AVGG // I. Leão passando à direita. RIC 12	Q/Bela	100
80	AR	Antoniniano, Filipe I./ SAECVLVM NOVVM. Roma, sentada de frente c/cepro entre colunas de templo hexastilo. RIC 25	MBC	65
81	AR	Antoniniano, Filipe I./ SAECVLARES AVGG. Cippus com inscrição: COS // III. RIC 24	MBC	55
82	AR	Antoniniano, Filipe I./ LIBERALITAS AVGG // II. Liberalitas de pé, à esq, segurando cornucópia e ábaco. RIC 38	Bela	60
83	AR	Antoniniano, Filipe I./ ROMAE AETERNAE. Roma, sentada à esq, segurando cepetro e Victória. RIC 44	MBC-	40
84	AR	Antoniniano, Filipe I./ AETERNITAS AVGG. Elefante em marcha para a esq, montado por cornaca c/aguilhão. RIC 58	MBC+	65
85	AE	Sestércio, Filipe I./ AEQVITAS AVGG // SC. Equidade de pé à esq, segurando cornucópia e balança. RIC 166 a	MBC	140
86	AR	Antoniniano, Filipe I./ VIRTVS EXERCITVS. Virtude, de pé à dir. c/lança e mão apoiada num escudo. RIC 71	MBC+	50
87	AE	Sestércio, Filipe I./ SAECVLARES AVGG // SC. Cippus com inscrição: COS // III. RIC 162 a	MBC	160
88	AE	Sestércio, Filipe I./ ANNONA AVGG // SC. Annona de pé à esq c/cornucópia e feixe de espigas sobre modium. RIC 168 a	MBC+	170
89	AE	Sestércio, Otacilia Severa./ CONCORDIA AVGG // SC. Concordia sentada c/dupla cornucópia e pátera. RIC 203 a	MBC	200
90	AE	Sestércio, Otacilia Severa./ PVDICITIA AVGG // SC. Castidade, sentada à esq c/cepro e tapando-se com véu. RIC 209 a	MBC+	230
91	AR	Antoniniano, Filipe II./ CONCORDIA AVGG. Concordia sentada, à esq, segurando pátera e cornucópia. RIC 241	MBC	45



92	AR	Antoniniano, Filipe II./ ROMAE AETERNAE. Roma sentada à esq. c/cepro e Victória com grinalda. Sob o trono um escudo a seus pés, um altar. RIC 234	MBC	45
93	AR	Antoniniano, Trajano Décio./ ADVENTVS AVG. Imperador, a cavalo, em marcha para a esq c/cepro. RIC 11	MBC	50
94	AR	Antoniniano, Trajano Décio./ DACIA. Dácia de pé, à esq segurando cepetro rematado por cabeça de asno. RIC 12	Mbc/Mbc-	40
95	AR	Antoniniano, Trajano Décio./ PANNONIAE. As duas Panónias à esq cada uma c/estandarte. RIC 21	MBC	50
96	AR	Antoniniano, Herenia Etruscila./ FECVNDITAS AVG. Fecundidade, de pé, à esq, segurando cornucópia. Mão dir sobre uma criança de pé, com as mãos levantadas. RIC 55	MBC	50
97	AR	Antoniniano, Herenius Etruscus./ PRINCIPI IVVENTVTIS. Apolo, sentado, c/ramo, cotovelo apoiado numa lira. RIC 146	MBC	65
98	AE	Sestércio, Hostiliano./PRINCIPI IVVENTVTIS // SC. Hostiliano em traje militar c/lança e estandarte. RIC 216 a	BC+/Mbc-	140
99	AR	Antoniniano, Treboniano Galo./ VICTORIA AVG. Vitória, em marcha para a esq c/palma e grinalda. RIC 93	MBC	50
100	AR	Antoniniano, Volusiano./ VIRTVS AVG. Virtude, em traje militar, de pé, à esq c/lança e apoiada num escudo. RIC 186	MBC	50
101	AR	Antoniniano, Valeriano I./ SECVRIT PERPET. Securitas, de pé, à esq, c/cepro e apoiada numa coluna. RIC 17	MBC-	35
102	AR	Antoniniano, Valeriano I./ RESTITVTOR ORBIS. Imperador, em traje militar, de pé, à esq, c/cepro e levantando uma mulher ajoelhada e seus pés. RIC 117	MBC	45
103	AR	Antoniniano, Valeriano I./ VIRTVS AVGG. Virtude, de pé, à esq c/Vitória e lança apoiada no escudo. RIC 271	MBC	50
104	B	Antoniniano, Galieno./ ORIENS AVG // S. Sol radiado, em marcha para a esq, c/látigo e levantando mão dir. RIC 494	MBC	35
105	B	Antoniniano, Galieno./ VBERITAS AVG. Fertilidade, de pé, à esq segurando bolsa e cornucópia. RIC 585	MBC+	45
106	B	Antoniniano, Salonina./ IVNO REGINA. Juno de pé, à esq segurando cepetro e pátera. RIC 29	MBC-	25
107	B	Antoniniano, Valeriano II./ CONSECRATIO. Grande altar de formato rectangular, ornamentado c/círculos. RIC 24	MBC	40
108	B	Antoniniano, Valeriano II./ PRINC IVVENTVTIS. Príncipe de pé, à esq c/lança, escudo a seus pés e c/grinalda, coroando panóplia - couraça, capacete, escudos e espadas. RIC 49	MBC	45
109	B	Antoniniano, Postumus./ VICTORIA AVG. Vitória de pé, em marcha para a esq. c/palma, braço levantado c/grinalda, tendo a seus pés um cativo sentado. RIC 89	MBC+	45
110	AE	Sestercio, Postumus./ VICTORIA AVG. Vitoria em marcha para a esq c/palma, mão dir estendida c/grinalda. Um cativo sentado diante de si. RIC 169	MBC	180
111	AE	Antoniniano, Claudio II./ AEQVITAS AVG. Equidade, de pé, à esq, segurando balança e cornucópia. RIC 14	MBC	30
112	B	Antoniniano, Aureliano./ ORIENS AVG / S / XXI. Sol radiado de pé, à esq c/globo, entre dois cativos. RIC 62	MBC+	40



113	B	Antoniniano, Aureliano./ ORIENS AVG / * / SXXT. Sol radiado, de pé, à esq c/globo, entre dois cativos. RIC 151	Bela	50
114	B	Antoniniano, Aureliano./ IOVI CONSER // P. Imperador de pé à dir c/ ceptro, recebendo um globo de Júpiter. RIC 261	MBC	35
115	B	Antoniniano, Aureliano./ SOLI INVICTO // XXI.T. Sol de pé, à esq c/ globo, entre dois cativos. RIC 308	MBC+	40
116	B	Antoniniano, Vabalathus - Aureliano./ VABALATHUS VCR IM DR. Busto laureado e drapejado à dir, couraçado. RIC 381	MBC-	35
117	B	Antoniniano, Severina./ CONCORDIAE MILITVM / B / XXIR. Concórdia de pé, à esq entre dois estandartes. RIC 4	MBC+	45
118	B	Antoniniano, Tácito./ AEQVITAS AVG / r / XXI. Equidade de pé, à esq, segurando balança e cornucópia. RIC 82	MBC	45
119	B	Antoniniano, Tácito./ FIDES MILITVM / XXIS. Fé, de pé à esq, segurando e entre dois estandartes. RIC 87	MBC+	50
120	B	Antoniniano, Tácito./ CONSERVAT MILIT / P. Imperador de pé, à dir em traje militar, c/ lança, frente a frente c/Júpiter c/ceptro que lhe oferece um globo. RIC 133	Q/Bela	50
121	B	Antoniniano, Tácito./ MARTI PACIF / S. Marte, em marcha para a esq, c/ramo de oliveira, lança e escudo. RIC 145	Bela	55
122	B	Antoniniano, Florianio./ FIDES MILIT // XXI. Fidelidade de pé, à esq, c/estandarte e apoiado em longo ceptro. RIC 30	Bela	70
123	B	Antoniniano, Florianio./ PROVIDEN DEOR / *. Sol de pé à esq c/ globo, frente a frente c/Providencia de pé à dir, drapejada segurando um estandarte em cada mão. RIC 112	Mbc/Mbc+	60
124	B	Antoniniano, Probo./ TEMPOR FELICIT / B. Felicidade, de pé, à dir, segurando longa vara com caduceu. RIC 129	Bela	50
125	B	Antoniniano, Probo./ VICTORIA AVG // R Q S. Vitória em marcha para a esq c/grinalda e um troféu. RIC 214	MBC+	40
126	B	Antoniniano, Probo./ VICTORIA AVG // R = S. Vitória de pé em marcha para a esq, c/trofeu e grinalda. RIC 215	Bela	50
127	B	Antoniniano, Probo./ FIDES MILITVM // VIXXT. Fé, de pé à esq, segurando e entre dois estandartes. RIC 364	MBC+	45
128	B	Antoniniano, Probo./ CONCORD MILIT / E - * / P XXI. Anv./VIRTUS PROBI AVG. Concórdia de pé, à esq, togada segurando uma insignia militar em cada mão. RIC 481	MBC+	50
129	B	Antoniniano, Probo./ PROVIDENT AVG / Q / XXI. Anv./ VIRTUS PROBI AVG. Providencia de pé, à esq. togada c/ceptro e um globo. RIC 491	Q/Bela	55
130	B	Antoniniano, Probo./ CONCORD MILIT / VI / XXI. Probo de pé, frente a frente c/Concordia, apertando mãos. RIC 651	MBC	30
131	B	Antoniniano, Probo./ VIRTUS PROBI AVG / P / XXI. Marte em marcha para a dir, segurando lança e troféu. RIC 810	MBC	35
132	B	Antoniniano, Probo./ VIRTUS PROBI AVG / XXIP. Troféus pendurados num tronco-túnica c/elmo, lanças, escudos; na base duas lâminas cruzadas e dois cativos sentados. RIC 821	MBC	35
133	B	Antoniniano, Caro./ AETERNIT IMPERI // KAA. Sol radiado em marcha para a esq, segurando látigo. RIC 35	MBC+	55



134	B	Antoniniano, Caro./ IOVI VICTORI // KAB. Júpiter, de pé, à esq, c/ ceptro e Vitória; a seus pés uma águia. RIC 39	MBC	45
135	B	Antoniniano, Caro./ VIRTUS AVGG // Kar. Soldado de pé, à esq, segurando lança e apoiado num escudo. RIC 45	MBC	45
136	B	Antoniniano, Caro./ CONSECRATIO // KA-A. Anv./ DIVO CARO. Águia de pé, de asas abertas, bico à esq. RIC 47	Bela	65
137	B	Antoniniano, Carino./ AETERNIT AVGG // KA.R. Eternidade, de pé, à esq, c/Fénix sobre globo. RIC 246	MBC+	45
138	B	Antoniniano, Carino./ FELICIT PVBLICA // TXXI. Felicidade de pé, à esq c/ramo florido, apoiada numa coluna. RIC 295	Q/Bela	60
139	B	Antoniniano, Carino./ VOTA PVBLICA // SMSXXIB. Carino e Numeriano, de pé, frente a frente, em traje militar, tendo entre eles uma tripoide iluminada sobre a qual sacrificam c/páteras entre duas insignias militares. RIC 315	Q/Bela	60
140	AE	Antoniniano, Magna Urbica./ VENVS VICTRIX // SXXI. Vénus de pé, à esq, apoiada num escudo c/ceptro em posição oblíqua e mão dir. suportando pequena Victória. RIC 347	Bela	250
141	AE	Antoniniano, Carausio./ PAX AVG. Paz de pé, à esq c/ceptro e mão estendida c/ramo de oliveira. RIC 881	Bela	170
142	AE	Antoniniano, Allecto./ LAETITIA AVG / S - P // C. Alegria de pé, à esq c/grinalda e apoiada em timão de leme. RIC 79	MBC+	150
143	AR	Argenteo, Diocleciano./ VIRTUS MILITVM // TS. r. Entrada de acampamento aberta, encimada três torreões. RIC 13 a	Bela	450
144	AE	Follis, Diocleciano./ Anv. DN DIOCLETIANO FELICISSIMO SEM AVG; Ver./ PROVIDENTIA DEORVM QVIES AVGG// S - F // .SM.SD. Providencia de pé, à dir estendendo a mão para QUIES, segurando ramo e ceptro. RIC 15 a	Q/Bela	80
145	AE	Follis, Diocleciano./ SALVIS AVGG ET CAESS FEL KART. Cartago, de pé, à esq, c/uma peça fruta em cada mão. RIC 29 a	BC+	15
146	AE	Follis, Diocleciano./ SACRA MONET AVGG ET CAESS NOSTR // AQP. Juno Moneta, de pé, à esq, togada, segurando cornucópia e balança. RIC 29 a	MBC	30
147	B	Antoniniano, Diocleciano./ IOVI CONSERVAT AVGG // A. Júpiter, de pé, à esq, c/ ceptro e feixe de raios. RIC 43	MBC+	40
148	AE	Follis, Diocleciano./ IOVI CONS CAES // S - AP // ALE. Júpiter de pé, à esq c/ceptro e Vitória sobre globo. RIC 41	MBC	30
149	AE	Antoniniano, Diocleciano./ ORIENS AVG // XXIS. Sol radiado de frente c/globo e mão dir levantada. RIC 174	Q/Bela	45
150	AE	Antoniniano, Diocleciano./ IOVI CONSERVAT // T XXI T. Júpiter, de pé. À esq, c/ceptro e feixe de raios. RIC 224	MBC	30
151	B	Antoniniano, Diocleciano./ CONCORDIA MILITVM / r // XXI. Imperador, de pé, à dir, frente e frente c/Júpiter, de pé segurando ceptro que lhe oferece vitória sobre globo. RIC 306	MBC+	40
152	AE	Follis, Maximiano Hercules./ SACRA MONET AVGG ET CAESS NOSTR // PT. Moneta, de pé, à esq segurando balança e cornucópia. RIC 43 b	MBC-	20



153	AE	Antoniniano, Maximiano Hercules./ VIRTUS AVGG // C. Hércules de pé, à dir, segurando pele de leão, inclinado sobre uma clava apoiada num rochedo. RIC 441	MBC+	40
154	B	Antoniniano, Maximiano Hercules./ IOVI CONSERVAT AVGG // XXIZ. Júpiter, de pé, à esq, segurando longo ceptro e feixe de raios. RIC 506	Q/Bela	40
155	AE	Follis, Constancio I./ GENIO AVGG ET CAESARVM NN // KB. Génio de pé, à esq, modium na cabeça, segurando pátera e cornucópia. RIC 9 a	MBC+	40
156	AE	Follis, Contancio I./ SAC. MON.VRB.AVGG.ET CAESS.NN. Moneta, de pé à esq c/balança e cornucópia; no campo uma estrela, no exergo, RP, marca oficina. RIC 121	MBC+	40
157	AE	Follis, Constancio I./ SALVIS AVGG ET CAESS FEL KART. Cartago de pé, de frente c/longo vestido, segurando cachos de fruta em ambas as mãos. RIC 32 a	MBC	40
158	AE	Follis, Constancio I./ SACRA MONET AVGG ET CAESS NOSTR / * // PT. Moneta de pé à esq, segurando balança e cornucópia. RIC 48 a	MBC+	40
159	AE	Follis, Galerio Maximiano./ GENIO AVGG CAESARVM NN //KA. Génio de pé, à esq, modium na cabeça, segurando pátera e cornucópia. RIC 9 b	MBC	30
160	AE	Follis, Galerio Maximiano./ GENIO IMPERATORIS / B // MKV. Génio de pé, à esq, modium na cabeça, segurando pátera e cornucópia. RIC 37 a	MBC	30
161	AE	Follis, Galerio Maximiano./ GENIO AVGVSTI / B // MKV. Génio de pé, à esq, modium na cabeça, segurando pátera e cornucópia. RIC 42	MBC	30
162	AE	Follis, Galerio Maximiano./ VIRTUTI EXERCITVS / B// MKV. Marte de pé, nú, em marcha para a dir c/capacete, segurando lança e troféu ao ombro. RIC 47	MBC+	35
163	AE	Follis, Galeria Valeria./ VENERI VICTRICI // S.M. SD. Vénus de pé, à esq, segurando maçã e levantando o manto. RIC 41	MBC	70
164	AE	Follis, Galeria Valeria./ VENERI VICTRICI // HTB. Vénus de pé, à esq, segurando maçã e levantando o manto. RIC 43	MBC	70
165	AE	Follis, Maximino II./ GENIO CAESARIS // MKr. Génio de pé à esq, modium na cabeça c/cornucópia e pátera. RIC 34	MBC	30
166	AE	Follis, Maximino II./ IOVI CONSERVATORI // SIS. Júpiter de pé, à esq, apoiado num ceptro, segurando um feixe de raios, sem águia a seus pés. RIC 227 b	MBC	30
167	AE	Follis, Maxencio./ AETERNITAS AVG N // MOST - S. Os Dioscuros, estrela sobre a fronte, de pé, segurando cavalos pelas rédeas, apoiando-se em longos ceptros. RIC 35	MBC	30
168	AE	Follis, Maxencio./ CONSERVATO RES KART SVAE //PKB. Cartago de pé, de frente. Segurando ramos c/fruta em ambas as mãos à porta de templo hexastilo. RIC 60	MBC	30
169	AE	Centesional, Licinio I./ IOVI CONSERVATORI / B // SIS. Júpiter de pé, à esq, segurando ceptro e Victória na mão; a seus pés uma águia. RIC 8	MBC+	25
170	AE	Centesional, Licinio I./ PROVIDENTIAE AVGG // SMHB. Entrada de acampamento, encimada por três torreões. RIC 48	MBC+	25



171	AE	Centesional, Licinio I./ IOVI CONSERVATORI AVGG NN // SIS. Júpiter de pé, à esq, apoiado num ceptro e na mão uma Vitória; a seus pés uma águia c/grinalda no bico. RIC 233 a	MBC	20
172	AE	Follis, Constantino I./ CONSTANTINI ANA DAFNE //CONS. Vitória sentada à esq num cippus, c/uma palma em cada mão. Diante de si um troféu e a seus pés um cativo ajoelhado, calcado pela Vitória. RIC 32	MBC	25
173	AE	Centesional, Constantino I./ SARMATIA DEVICTA // SIRM. Vitória em marcha para a dir, segurando troféu e palma, calcando cativo no chão. RIC 48	MBC+	30
174	AE	Follis, Constantino I./ VICTORIAE LAETAE PRINC PERP // A SIS. Duas Vitórias, de pé, frente a frente, segurando escudo c/a inscrição VOT PR, sobre altar. RIC 53	Q/Bela	30
175	AE	Follis, Constantino I./ CONSERVATO RES KART SVAE // PKA. Cartago de pé, de frente, segurando ramo de fruta em cada mão diante de pórtico de edifício hexastilo. RIC 61	MBC	30
176	AE	Follis, Constantino I./ SOLI INVICTO COMITI // PLN. Sol de pé, à esq, segurando globo, mão dir levantada. RIC 121 a	Q/Bela	35
177	AE	Centesional, Constantino I./ VRBS ROMA // ..SMH€. Loba de de pé, à esq, amamentando gémeos, Rómulo e Remo sentados frente a frente, encimada por duas estrelas. RIC 134	MBC	30
178	AE	Follis, Constantino I./ DN CONSTANTINI MAX AVG // PT . Coroa de louros atada na base por um laço envolvendo a inscrição VOT / XX. RIC 140	MBC	25
179	AE	Centesional, Constantino I./ PROVIDENTIAE AVGG // R-P. Entrada acampamento militar rematada por dois torreões com uma estrela entre ambos. RIC 287	MBC	25
180	AE	Centesional, Helena./ PAX PVBLICA // .TRS. Paz, de pé, à esq segurando ramo de oliveira e ceptro. RIC 63	MBC-	20
181	AE	Centesional, Helena./ SECVRITAS REIPVBLICE // SMHB. Securitas de pé, à esq c/ramo de oliveira. RIC 79	MBC	45
182	AE	Centesional, Fausta./ SPES REIPVBLICAE // SMNA. Salus de pé, à esq, segurando duas crianças nos braços. RIC 97 var	MBC+	50
183	AE	Centesional, Fausta./ SPES REIPVBLICAE // SMTSA. Salus de pé, à esq, segurando duas crianças nos braços. RIC 161	MBC	45
184	AE	Centesional, Teodora./ PIETAS ROMANA // TRP. Piedade de pé, à dir, segurando criança pequena ao colo. RIC 79	MBC-	20
185	AE	Centesional, Crispo./ PROVIDENTIAE CAESS // .SMKr. Entrada de acampamento c/porta e duas torres. RIC 46	MBC	25
186	AE	Centesional, Crispo./ IOVI CONSERVATORI // SMHr. Júpiter de pé, c/ceptro encimado por águia; mão estendida c/Vitória; a seus pés águia c/grinalda no bico e um cativo. RIC 53	MBC	25
187	AE	Centesional, Crispo./ VICTORIAE LAETAE PRINC PER // PLN. Duas Vitórias frente a frente, segurando escudo com a inscrição, VOT / PR. RIC 174	Q/Bela	30
188	AE	Centesional, Crispo./ ROMAE AETERNAE // RCP. Roma sentada à dir, c/escudo sobre os joelhos c/a inscrição X / V . Escudo encostado à esq. RIC 197	MBC	30



189	AE	Centesional, Crispo./ VIRTUS EXERCIT // STR. Troféu com armadura, escudos e lanças entre dois cativos. RIC 261	MBC+	35
190	AE	Centesional, Constantino II./ GLORIA EXERCITVS // SMANE Dois soldados de pé, face a face apoiados nas lanças e escudos, tendo entre eles estandartes. RIC 109	MBC	20
191	AE	Centesional, Constantino II./ BEAT TRANQLITAS // PLON. Altar encimado por globo e três estrelas com a inscrição: VOT/IS/XX. RIC 287	MBC-	15
192	AE	Centesional. Delmacio./ GLORIA EXERCITVS // SIS. Dois soldados, de pé, face a face apoiados nas lanças e escudos, tendo entre eles um estandarte. RIC 256	MBC	30
193	AE	Centesional, Delmacio./ GLORIA EXERCITVS // PCONST. Dois soldados de pé, face a face apoiados nas lanças e escudos, tendo entre eles estandarte c/cristograma. RIC 399	Mbc/Mbc-	20
194	Av	Sólido, Constante I./ OB VICTORIAM TRIVMPHALEM // SIS*. Duas Vitórias, de pé, frente a frente c/coroa de louros atada por laço c/ a inscrição: VOT / X / MVL / XV. RIC 114 A	SOB	750
195	Av	Sólido, Constante I./ VICTORIAE DD NN AVGG // TR. Duas Vitórias, de pé, frente a frente, c/grinalda atada na base por um laço, c/a inscrição: VOT / X / MVL / XX. RIC 135	SOB	750
196	AR	Siliqua, Constancio II./ Coroa de louros atada na base por um laço rodeando a inscrição: VOTIS / XXX / MVL / TIS / XXXX. Oficina Constantinopla. RIC 102	Bela	170
197	Av	Sólido, Constancio I./ GLORIA REIPUBLICAE // * TES *. Roma, c/ elmo, sentada de frente diante de Constantinopla, sentada num trono, c/ceptro. Seguram coroa de louros, na qual se inscreve: VOT XXXX. RIC 198, RARA	Q/Bela	1700
198	AE	Maiorina, Vetrano. / HOC SIGNO VICTOR ERIS // . ASIS *. Imperador de pé, à esq, segurando estandarte c/Chi-Rho na bandeira e lanças; atrás Vitória coroando-o c/uma grinalda e segurando uma palma. RIC 292	MBC	70
199	AE	Maiorina, Mgnencio. / FELICITAS REIPUBLICAE // RPLG. Imperador, de pé, à esq, em traje militar, segurando Vitória sobre globo e estandarte c/ cristograma. RIC 112	Mbc/Mbc-	50
200	AE	Maiorina, Magnencio./ GLORIA ROMANORVM // RS. Imperador, montado em cavalo a galope para a dir.cravando lanças num bárbaro de cabeça descoberta. Sob o cavalo, escudo e lanças quebradas. RIC 197	MBC+	85
201	AE	Centesional, Decencio./ VICTORIAE DD NN AVG ET CAE / SV // RSLG. Duas Vitórias de pé, frente a frente, segurando escudo c/ inscrição: VOT / V / MVL / X. RIC 130	MBC	70
202	AE	Centesional, Constancio Galo./ FEL TEMP REPARATIO // SMNr. Soldado de pé, à esq c/elmo e escudo, cravando lanças no inimigo a cavalo, caindo ambos por terra. RIC 97	BC+	20
203	AE	Maiorina, Juliano II./ SECVRITAS REIPVB // HERACL.B Touro de pé, à dir, encimado por duas estrelas. RIC 104	MBC+	160
204	AE	Maiorina, Juliano II./ SECVRITAS REIPVB // * ASIRM. Touro de pé, à dir, encimado por duas estrelas. RIC 107	Bela	200



205	AE	Centesional, Juliano II./ FEL TEMP REPARATIO // SMKA. Soldado de pé, à esq c/elmo e escudo, cravando lanças no inimigo a cavalo, caindo ambos por terra. RIC 116	BC+	20
206	AR	Siliqua, Juliano II./ Coroa de louros, atada na base por um laço c/ a inscrição: VOTIS / V / MVL / TIS / X // LVG. RIC 218	MBC	90
207	AR	Siliqua, Juliano II./ Coroa de louros, atada na base por um laço c/a inscrição : VOT X / MVL / TIS / XX // PLVG. RIC 233	MBC-	70
208	AE	Centesional, Joviano./ Coroa de louros atada na base por uma fita c/ a inscrição: VOT / V / MVL / TIS / X // BSIRM. RIC 118	MBC+	50
209	AE	Maiorina, Joviano./ VICTORIA ROMANORVM // CONSPB. Imperador de pé, de frente c/Vitória c/palma e estendendo coroa de louros. Joviano segura lábaro c/estandarte. RIC 176	MBC-	140
210	Av	Sólido, Valentiniano I./ RESTITVTOR REIPUBLICAE //ANT. Imperador de pé, de frente, segurando lábaro c/estandarte com Vitória sobre um globo. RIC 2 (b)	MBC	350
211	AR	Siliqua, Valens./ VRBS ROMA // TRPS. Roma sentada à esq segurando Vitória sobre um globo e lanças. RIC 45 (1) b	MBC	95
212	Av	Sólido, Graciano./ VICTORIA AVGG // COM. Imperadores (Graciano e Valentiniano II), sentados de frente, c/globo entre eles, ricamente vestidos. Em cima de asas abertas, uma Vitória no chão, entre os dois, um ramo de palma. RIC 5 (d) - RARA	Q/Bela	1100
213	AE	1/2 Centesional, Graciano./ Coroa de louros, atada na base por laço rodeando a inscrição: VOT / XV / MVL / TIS / XX. RIC 24	MBC	25
214	AR	Siliqua, Graciano./ VRBS ROMA // TRPS. Roma sentada à esq, segurando Vitória sobre globo coroando-a c/grinalda, apoiada num ceptro. RIC 45 (c)	MBC	90
215	AR	Siliqua, Valentiniano II./ VIRTUS ROMANORVM // AQPS. Roma sentada de frente c/globo e lanças invertidas. RIC 28 c	Bela	130
216	AR	Siliqua, Valentiniano II./ VICTORIA AVGGG // TRPS. Vitória em marcha para a esq, c/palma e grinalda. RIC 57 a	MBC	95
217	Av	Sólido, Valentiniano II./ CONCORDIA AVGGG S // CONOB. Constantinopla de frente, sentada, segurando ceptro e globo na mão esq; pé sobre proa de navio. RIC 69 b	MBC	500
218	AR	Siliqua, Teodosio I./ VIRTUS ROMANORVM // TRPS. Roma sentada à esq, segurando Vitória sobre globo, coroando-a com grinalda; na mão esq, lanças invertidas. RIC 94 (b)	MBC	100
219	AR	Siliqua, Magnus Maximus./ VIRTUS ROMANORVM //TRPS. Roma sentada de frente c/globo e lanças invertidas. RIC 84 b	MBC+	150
220	Av	Sólido, Arcadio./ CONCORDIA AVGGGG // CONOB. Constantinopla sentada de frente num trono ornamentada com cabeças de leões, c/ceptro e globo. RIC 46 g	MBC+	500
221	AR	Siliqua, Arcadio./ VIRTUS ROMANORVM // TRPS. Roma sentada à esq, segurando Vitória sobre globo, coroando-a com grinalda; na mão esq, lanças invertidas. (desc.), RIC 106 (b)	MBC	45
222	AR	Siliqua, Arcádio./ VIRTUS ROMANORVM // TRPS. Roma sentada à esq, segurando Vitória sobre globo, coroando-a com grinalda; na mão esq, lanças invertidas, (lig. desc.), RIC 106 c	MBC	55



223	Av	Sólido, Honório./VICTORIA AVGGG / S - M // COMOB. Imperador de pé, à dir, c/Vitória sobre globo e palma, oferecendo uma coroa de louros. Apoia-se num longo estandarte. Pé esq. espezinhando um cativo. RIC 15 (d)	MBC	500
224	Av	Sólido, Teodosio II./ VOT XXX MVLX XXXX // CONOB. Constantinopla sentada à esq, num trono assente numa galera, c/ ceptro e globo rematado por cruz. RIC 257	Bela	550
225	AR	Miliarense, Teodosio II./ GLORIA ROMANORVM // COM. Imperador de pé, à esq, c/resplendor, em traje militar, c/globo e mão dir estendida. RIC 370, MUITO RARA	MBC-	600
226	Av	Sólido, Valentiniano III./ VICTORIA AVGGG / R - V // COMOB. Ofic. Ravenna. Imperador de pé, de frente; pé dir. apoiado s/cabeça de inimigo c/corpo de serpente; empunha nas mãos cruz e globo encimado por Vitória c/grinalda. RIC 2010	MBC+	650
227	Av	Sólido, Marciano./ VICTORIA AVGGGr // CONOB. Vitória de pé, à esq, c/longa cruz, ornamentada c/jóias. RIC 510	MBC	350

PENÍNSULA IBÉRICA

228	AE	Asse, Eborá; Anv./ PERM. CAES AVG.PM. Cabeça Octávio Augusto, à esq; Rev./ LIBERAL / ITATIS / IVLIAE / EBOR, dentro de uma coroa de louros. AG 01.01	BC+	95
229	AE	Asse, Dipó; Anv./ Cabeça masculina à dir; Rev./ Aljava deitada para a esq, donde partem duas pontas das tiras de suspensão. Cartela c/leg : DIPO, AG 02.01 var	BC/BC+	250
230	AE	Semis, Murtilis (Mértola), AG 02.04	MBC-	200
231	AE	Dupondio, Murtilis (Mértola), AG 05.03 var	MBC-	300
232	AE	Asse, Salacia; Anv./ CANTNIP EDNIS. R. Cabeça de Hércules à esq coberta c/pele de leão; clava atrás da cabeça; Rev./ Dois golfinhos, nadando à esq; entre eles legenda indígena, AG 13.02	MBC-	450
233	AE	Asse, Acci (Guadix), Tibério; Anv./ TI. CAESAR. DIVI. AVG. F. AVGVSTVS. Cabeça laureada de Tibério à esq. Rosto com barba; Rev. / C . I . G / LITT / ACCI. Par de águias legionárias face a face, entre duas insignias. A. VIVES 8	MBC+	380
234	AR	Denário, Arecoratas (Ágreda); Anv./ Cabeça viril à dir, face imberbe, olho angular. Ponto atrás da cabeça; Rev./ Ginete ibérico à dir, a galope. Cavaleiro c/lança comprida. A. VIVES 19	MBC+	300
235	AR	Denário, Arecoratas (Ágreda); Anv./ Cabeça viril à dir, face imberbe, pendente da orelha. Ponto atrás da cabeça; Rev./ Ginete ibérico à dir, a galope. Cavaleiro c/lança, AVIVES 12	MBC+	200
236	AE	Asse, Calagurris, Tibério; Anv./ TI. CAESAR. DIVI. AVG. F. AVGVSTVS. Cabeça laureada Tibério à dir; Rev./ G. CELERE /II / VIR // M.C.I. G. RECTO. Touro, à dir, cabeça de frente. (Contra marca "Cabeça Águia") sobre o pescoço. A.VIVES 26	MBC	150
237	AE	Asse, Carmo; Anv./ Cabeça de Hércules à dir, coberta de pele de leão; Rev./ Duas palmas à dir tendo entre elas a inscrição: KARMO, sem linhas. A. VIVES 15	MBC-	200



238	AE	As, Castulo-Cazelona (Jaén); Anv./ L. Q VL. F // Q. ISC. F. Cabeça viril à esq. leg. À frente e atrás da cabeça; Rev./ Touro correndo à dir. c/ jovem sentada; no exergo: M.C.F.A. VIVES 14	MBC+	130
239	AE	Asse, Celsa-Velilla del Ebro (Zaragoza); Anv./ AVGVSTVS CVI.CELSA. Busto de Octávio à dir, em cabelo. Em cima, escudo circular; em volta coroa de louros atados na base c/laço; Rev./ L. CORTERR / II . VIR / M. IVN. HISP. Touro parado à dir, sobre linha, olhando de frente. A. VIVES 11	MBC+	200
240	AE	Asse, Belegiom-Belchite (Zaragoza); Anv./ Cabeça viril à dir, cabelos encaracolados e barba, colar de pérolas ao pescoço, Letra ibérica Be atrás da cabeça; Rev./ Jinete galopando à dir. c/cavaleiro c/saiote. Segura lança comprida. A. VIVES 2	MBC+	150

PERÍODO VISIGÓTICO

241	Av	Triente, Suinthila 621 - 631, (Acci), Miles 218 c var, 1,50 gr	Q/Bela	700
242	Av	Triente, Suinthila 621 - 631, (Mentesa), Miles 219 a var, 1,40 gr	Bela	600
243	Av	Triente, Suinthila 621 - 631, (Toleto), Miles 223 a, 1,30 gr	MBC	350
244	Av	Triente, Suinthila 621 - 631, (Barbi), Miles 224 d, 1,50 gr	Bela	450
245	Av	Triente, Suinthila 621 - 631, (Cordoba), Miles 225 a, 1,40 gr	Q/MBC+	400
246	Av	Triente, Suinthila 621 - 631, (Eliberri), Miles 227 c, 1,50 gr	MBC+	400
247	Av	Triente, Suinthila 621 - 631, (Ispali), Miles 228 a, 1,50 gr	Bela	500
248	Av	Triente, Suinthila 621 - 631, (Tucci), Miles 229 n var, 1,45 gr	Bela	500
249	Av	Triente, Suinthila 621 - 631, (Elvora), Miles 234 a var RARA	MBC+	2200
250	Av	Triente, Suinthila 621 - 631, (Emerita), Miles 235 a, 1,40 gr	Q/Bela	400
251	Av	Triente, Sisenando 631 - 636, (Ispali), Miles 269 k var, 1,40 gr	MBC+	700
252	Av	Triente, Sisenando 631 - 636, (Emerita), Miles 273 c Rara, 1,5gr	MBC	1200
253	Av	Triente, Chintila 636 - 639, (Ispali), Miles 291 b Rara, 1,40gr	MBC	800
254	Av	Triente, Chintila 636 - 639, (Emerita), A/ CINTHILA REX, s/pontos e s/estrelas, Miles 293 c var. RARA, 1,40 gr	MBC	850
255	Av	Triente, Recesvinto 653 - 672, (Toleto), Miles 360 a, 1,60 gr.	MBC	1000
256	Av	Triente, Egica / Witiza 696 - 700; Anv./ + IND N. M. EGICA RX. Bustos diademados de frente. Entre eles, ceptro rematado cruz gótica; Rev./ + IND . NME VVITTHIA RX. Monograma cruciforme de Emerita c/inscrição ofic, (c/fenda que ultrapassa o meio da moeda), Miles 486 c RARA, 1,40 gr.	Bela	1500

PORTUGAL

D. AFONSO I

257	B	Dinheiro, AG 05.01 (0,80 gr.)	BC	3000
258	B	Mealha, (A/...PORTVGA), AG 07.02, (0,50 gr.)	BC	1500

D. SANCHO I

259	B	Mealha, AG 01.02, (0,77 gr.)	MBC-	750
-----	---	------------------------------	------	-----



D. AFONSO II

260 B Dinheiro, AG 03.01, (0,54 gr.) MBC- 2500

D. SANCHO II

261 B Dinheiro, AG 08.06 BC+ 25
 262 B Dinheiro, AG 11.04 BC+ 25
 263 B Dinheiro, AG 15.02 Bc+/Mbc- 25
 264 B Dinheiro, AG 22.06 BC/BC+ 25
 265 B Dinheiro, AG 25.02 BC 45

D. AFONSO III

266 B Dinheiro, AG 04.01 BC+/BC 75
 267 B Dinheiro, AG 08.02 MBC- 30

D. DINIS I

268 B Dinheiro, (A/...PORTVGL'), AG 03.06 var MBC 30
 269 B Dinheiro, (A/ oD REX...), AG 05.05 var BC+ 70
 270 B Dinheiro, (A/D: REX PORTVGL), AG 06.03 var Mbc-/Bc+ 75
 271 B Dinheiro, AG 08.08 MBC- 45
 272 AR Tornês, AG 09.03, (3,90 gr.) MBC 5750

D. AFONSO IV

273 B Dinheiro, AG 03.03 MBC- 250
 274 B Dinheiro, AG 05.01 Mbc-/Bc+ 230

D. PEDRO I

275 B Dinheiro, (c/peq furos da corrosão), AG 05.02 BC 50

D. FERNANDO I

276 B Dinheiro, AG 03.01 BC+ 250
 277 B Pilarte - P, (lindo Mbc), AG 08.02 MBC 70
 278 B Pilarte - M, (A/lig desc.), AG 09.01 MBC- 600
 279 B Grave - M, AG 13.02 MBC- 750
 280 B Grave - T, AG 14.01 BC/BC+ 1000
 281 B Grave V - A, (A/R lig. desc.), AG 15.01 BC+ 1000
 282 B Grave - V, (restaurada), AG 16.01 MBC 750
 283 B 1/4 Barbuda - P, (lig. restaurada), AG 22.01 BC+ 2500
 284 B Meia Barbuda - M, (c/fenda na orla), AG 27.01 BC-/BC 750
 285 B Meia Barbuda Ç - A, (restaurada), AG 28.01 MBC 850
 286 B Barbuda G - P, AG 39.12 MBC- 500
 287 B Barbuda - M, (A/R c/lig corrosão), AG 41.01 MBC- 1000

**FOTOGRAFIAS**



258



286



296



321



272



289



298



347



279



290



306



349



281



291



310



285



293



314



362





363



393



400



405



372



397



401



408



373



398



402



419



374



399



403



422





427



496



443



467



500



522



444



469



502



523



451



486



505



526





531



584



530



570



571



548



577



563



579

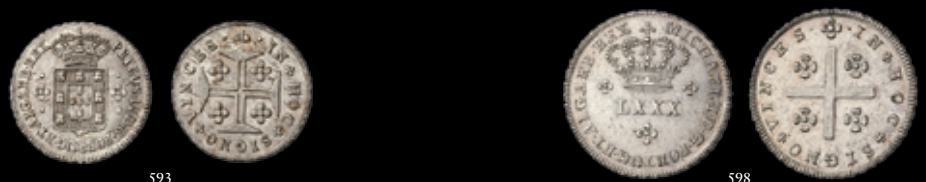


587



591





593

598



610

621



601



669

673



603



675



606



676





692



826



863



760



829



765



843



891



783



794



894



801



858



897





932



937



973



975



934



938



974



979



936



939



980



940



987





990



994



1019



1031



288	B	Barbuda Ç - A, (restaurada), AG 42.01	MBC	500
289	B	Barbuda - TUY, AG 46.01	MBC-	2000
290	B	Barbuda - Q (Coria), AG 49.01	MBC	3000
291	B	Meio Tornês Busto - L, (3 ex. conhecidos ?), AG 61.01	MBC-	3000
292	B	Meio Tornês de Escudo, (c/peq. fenda), AG 66.01	Mbc-/BC+	800
293	B	Meio Tornês de Escudo - C (Samora), AG 69.01	Q/MBC+	1000
294	B	Tornês de Busto - P, AG 72.01	BC+/Mbc-	2000
295	B	Tornês de Busto C - V (Corunha), cerceada, AG 73.01	BC	1500
296	B	Tornês de Escudo - M, AG 79.01	MBC	1500
297	B	Meio Real Branco Ç - A, AG 81.01	BC+/Mbc-	1000
298	AR	Meio Real - L, AG 85.02	MBC+	2700

D. João I

299	AE	Real Preto - L, AG 02.01	MBC-	40
300	B	Quarto Real de Dez Saldos - L, (c/2 peq furos; lig falhas orla) AG 04.02	BC	400
301	B	Quarto Real de Dez Saldos - P, (falhas na orla), AG 06.01	BC	350
302	B	Quarto de Real Cruzado P/P, AG falta	BC-	200
303	B	Meio Real de Dez Saldos - xPx, AG 21.01	BC+	50
304	B	Meio Real de Dez Saldos - E, (R/leg ressaltada), AG 26.01	BC+/BC	200
305	B	Meio Real - P/P0, AG 32.03	BC+	400
306	B	Meio Real Atípico I0-P0, AG 33.01	MBC-	2500
307	B	Meio Real Cruzado - L, AG 36.02	BC+	40
308	B	Meio Real Branco P-0, AG 39.01	BC+	30
309	B	Meio Real Branco - P, AG 39.05	MBC-	300
310	AR	Meio Real de 3,5 Libras - P, (limpa), AG 40.03	BC+/Mbc-	750
311	B	Real de Dez Saldos - L/L-B, AG 45.01	BC+	35
312	B	Real de Dez Saldos - P/P-0, AG 46.04	MBC	75
313	B	Real de Dez Saldos - P/P, AG 47.01	BC	25
314	B	Real de Dez Saldos - E/E-V, (boa liga), AG 48.01	MBC	400
315	B	Real Branco - L, AG 52.09	MBC-	40
316	B	Real Branco - P, AG 53.04	MBC+	80
317	B	Real Branco - P, AG 53.10	Mbc/Mbc-	75
318	B	Real de 3,5 Libras - P, AG 56.02	MBC	70
319	B	Real de 3,5 Libras - P, AG 56.07	MBC-	60
320	B	Real de 3,5 Libras - P, (sinal oculto à dir.), AG 57.01 var	MBC-	75
321	AR	Real de Dez Reais Brancos - L, (lindo exemplar), AG 60.03	Mbc-/Mbc	3500

D. DUARTE I

322	AE	Meio Real Preto - P, AG 01.07	REG+	80
323	AE	Real Preto - L, AG 02.10	MBC-	75
324	AE	Real Preto, (s/letra monetária), AG 02.19	MBC-	180
325	B	Real Branco - L, AG 03.01	BC+	400
326	B	Real Branco - L, (exemplar catálogo), AG 03.08	BC+	350
327	AR	Leal - L, (2,78 gr.), AG 05.03 - (RETIRADA) -	####	0000



D. AFONSO V

328	AE	Meio Real Preto - P, AG 03.01	REG+	25
329	AE	Ceítíl - P, AG 08.01	BC+/Mbc-	50
330	AE	Ceítíl - P, (A/torres dif.), AG 09.02 var	BC+/BC	40
331	AE	Ceítíl - P, AG 11.03	BC+	20
332	AE	Ceítíl, AG 11.10	MBC-	25
333	AE	Ceítíl, AG 11.16	BC-/BC	40
334	AE	Ceítíl, AG 12.01	BC+	60
335	AE	Ceítíl, AG 13.02	MBC-	20
336	AE	Ceítíl, AG 13.08	BC-	15
337	AE	Ceítíl, AG 14.02	MBC-	50
338	AE	Ceítíl - C, AG 14.04	BC+	50
339	AE	Ceítíl - C: AG 14.07	BC+/BC	80
340	AE	Ceítíl C-E, AG 14.10	BC-	20
341	B	Cotrim, AG 15.01	BC+/Mbc-	140
342	B	Cotrim - P, AG 16.02	BC-	50
343	B	Real Branco, (Híbrido), AG 17.01	BC+/BC	1000
344	B	Real Branco - L, (Exemplar do catálogo), AG 17.06	MBC+	500
345	B	Real Branco - P, AG 18.01	MBC-	700
346	B	Espadim - P, (A/lig desc.), AG 21.04	MBC-	75
347	AR	Leal - L, AG 22.07	MBC-	2500
348	AR	Chinfrão - L, AG 23.08	MBC-	200
349	AR	Real Grosso - Toro, (10 castelos; c/fenda), AG 34.03	BC+/Mbc-	1500
350	AR	Real Grosso - oPo/oPo (Toro; A/R lig descentrado), AG 39.01	BC	1000

D. João II

351	AR	Cinquinho, (peq falha na orla), AG 07.01	BC+	750
352	AR	Meio Vintém, (lindo Mbc), AG 09.01	MBC	150
353	AR	Meio Vintém, AG 09.15	Mbc-/Bc+	100
354	AR	Vintém, AG 15.01	BC	50
355	AR	Vintém, (A/...D:G:I ; c/cerceio), AG 18.04	BC+	20
356	AR	Vintém P-0, (A/...A:D:GE ; lindo Mbc), AG 20.06 var	MBC	75
357	AV	Cruzado, (R/...ET:A:D:GVIN), AG 23.10 var	MBC-	1600
358	AV	Cruzado, (R/... "N" de GVINEE, invertido), AG 23.13 var	Mbc/Mbc-	1600

D. MANUEL I

359	AE	Ceítíl, AG 02.12	BC+	10
360	AE	Ceítíl, (Arábico), AG 04.01	BC/REG+	400
361	AE	Ceítíl - Híbrido, (R/...ANES:II:REI...), AG 05.08	BC-	75
362	AE	Meio Real - P, AG 07.01	MBC-	450
363	AE	Real - L, AG 08.01	MBC	500
364	AE	Real - P, AG 09.03	BC/BC+	200
365	AR	Meio Vintém - Híbrido, AG 15.02	BC	200
366	AR	Meio Vintém, (A/...ET:AG), AG 21.01 var	MBC-	30
367	AR	Vintém -P - *, AG 32.01	BC	80

368	AR	Vintém P-o, AG 34.01	BC	40
369	AR	Vintém -P, AG 36.02	BC	25
370	AR	Vintém -P, (lindo Mbc), AG 38.12	MBC	60
371	AR	Vintém -P, AG 38.18	MBC	50
372	AR	Tostão V-L, (R/ 49.05), AG 49.06 var	MBC+	250
373	AR	Tostão L-V, (R/ 51.01), AG 52.01 var	MBC	600
374	AR	Tostão 0-V, (A/...ET:AD:GVINEES ; R/ +INI:HOC...) AG 57.03 var	MBC-	450
375	AV	Cruzado, AG 62.01	Mbc-/Mbc	1600
376	AV	Cruzado, (A/R...ET:A:D:GINE ; "NN", inv.), AG 68.05 var	Mbc/Mbc-	1750

D. João III

377	AE	Ceítíl, (Esc. s/castelos), AG 07-09	BC	20
378	AE	Ceítíl, AG 08.04	BC	30
379	AE	Real, AG 11.04	BC+	35
380	AE	X Reais, AG 15.02	MBC-	50
381	AR	Vintém - Híbrido, AG 25.02	BC+	400
382	AR	Vintém, AG 38.02	BC+	150
383	AR	Vintém L-R, AG 41.02	BC/BC+	110
384	AR	Vintém L-R, AG 46.02	Mbc/Mbc-	100
385	AR	Vintém R-L, (A/...PORTVGALIE ; R/...PORTVGNLI) c/cerceio, AG 48.04 var.	MBC-	50
386	AR	Vintém R-P, (c/lig cerceio), AG 55.02	BC+	130
387	AR	Vintém R-L, AG 59.01	BC+	90
388	AR	Vintém P-0, (A/ III.R.PORTVGALIE ; R/ IOANIS:3.R. PORTVGAL), AG falta, (tipo 51)	BC	80
389	AR	Vintém XX, AG 62.10	BC+	200
390	AR	Real Português, (lig cerceada), AG 68.01	MBC	100
391	AR	Real Português, (c/peq fenda), AG 73.01	BC+	150
392	AR	Real Português, (lig cerceada), AG 74.01	MBC	170
393	AR	Real Português, (lindo Mbc), AG 77.01	MBC	250
394	AR	Meio Tostão, AG 81.07	MBC	150
395	AR	Real Português Dobrado, (lindo Mbc), AG 86.33	MBC	300
396	AR	Real Português Dobrado, (R/...SIGNO), AG 88.01 var	MBC	300
397	AR	Real Português Dobrado, AG 90.02	MBC-	250
398	AR	Tostão L-V, AG 93.01	MBC	750
399	AR	Tostão P-0, (A/ C:C:N ; R/ lig desc), AG 101.02 var	MBC	1200
400	AR	Tostão L-R, AG 110.01	MBC	350
401	AR	Tostão R-L, AG 122.05	MBC	350
402	AR	Tostão # - L, (R/ VINCES), AG 126.01 var	MBC	1000
403	AR	Tostão I-A (Porto), AG 131.02	MBC-	1500
404	AR	Tostão, AG 135.04	Mbc/Mbc-	100
405	AR	Tostão P-0, (A/...PORT:), AG 137.03 var	MBC	750
406	AR	Tostão P-R, (restaurada; patina artificial), AG 139.01	MBC+	750
407	AR	Tostão (Porto), (A/ ...PORTVG), AG 141.01 var	Mbc-/BC+	350



D. HENRIQUE I

408 AR Vintém, (A/...D:G:REX ; restaurada), AG 01.04 var MBC 1500

D. SEBASTIÃO I

409 AE Ceitil, (lindo MBC), AG 02.01 MBC 300
 410 AE Real *S*, (lindo Mbc), AG 15.01 MBC 70
 411 AE 3 Reais, (A/ x I x, apagado ou nunca existiu), AG 17.01 MBC 45
 412 AE 3 Reais 3-L, AG 19.01 MBC- 50
 413 AE X Reais L - G, (lig. Restauro), AG 22.01 MBC- 100
 414 AR Vintém L-G, AG 28.02 MBC- 300
 415 AR Vintém, (exemplar catálogo), AG 31.02 BC+/BC 600
 416 AR Vintém, (A/R coroas fechadas), AG 32.02 a BC/BC+ 150
 417 AR Meio Tostão, AG 36.08 Mbc/Mbc- 60
 418 AR Meio Tostão, AG 37.01 BC+ 40
 419 AR Tostão, (lindo Mbc), AG 40.01 MBC 800
 420 AR Tostão P-R, (restaurada), AG 47.01 MBC- 600
 421 AR Tostão, (s/ numeral), AG 50.18 MBC- 350
 422 AR Tostão P-0, AG 54.01 MBC+ 1200

D. ANTÓNIO

423 AE 2 Reais, AG 02.01 BC 400
 424 AR Meio Tostão, (restaurada), AG 06.01 MBC- 750
 425 AR Tostão, (restaurada ; patina artificial), AG 10.01 MBC 1000
 426 AE Real- S, (S1) c/car. Açor, AG 17.01 BC+ 120
 427 AR Dois Cruzados, c/car. açor s/ Cruzado An 11.03, AG 29.03 MBC- 4000

D. FILIPE I

428 AR Vintém - Híbrido, AG 01.01 BC 300
 429 AR XXXX Reais, AG 04.02 BC+ 400
 430 AR LXXX Reais, (restaurada; patina artificial), AG 13.01 MBC- 500
 431 AR Tostão, (restaurada), AG 14.04 MBC 600
 432 AR Tostão, (exemplar do catálogo; limpa), AG 18.01 Mbc-/Bc+ 1000

D. FILIPE II

433 AR Vintém, (R/ ...D.G.RE.), AG 01.09 BC+ 70
 434 AR Meio Tostão, (R/ ...VINCS), AG 03.02 var MBC- 75
 435 AR Meio Tostão, (c/ fenda), AG 04.01 Mbc-/BC+ 60
 436 AR Meio Tostão, AG 09.03 MBC 150
 437 AR Tostão, AG 17.05 MBC 150
 438 AR Tostão, AG 17.14 a MBC- 200
 439 AR Tostão, (restaurada; patina artificial), AG 19.02 MBC- 800

D. FILIPE III

440 AR Vintém, (restaurada), AG 01.03 MBC 100
 441 AR Meio Tostão, (A/ PHILPVS...; R/ ...VIEESS) restaurada e patina artificial, AG 04.01 var MBC 75
 442 AR Meio Tostão, AG 08.01 Mbc-/Mbc 120
 443 AR Tostão, AG 12.02 MBC 250
 444 AR Tostão, AG 13.06 MBC 230
 445 AR Tostão, AG 16.01 Mbc-/Mbc 350

D. João IV

446 AE I 1/2 Real, (lindo Mbc). AG 01.06 MBC 90
 447 AE 3 Réis, AG 04.06 MBC 80
 448 AR Vintém-L, (A/ IOANNS III D.G.R.P; R/ ALGARABIORVM), AG 12.04 var MBC- 60
 449 AR Vintém - P, AG 20.02 MBC 90
 450 AR Vintém - E, AG 21.01 BC+/BC 75
 451 AR Dois Vinténs - L, (A/R AG 24.02), AG 26.01 var MBC+ 180
 452 AR Meio Tostão 1641, AG 38.03 BC 40
 453 AR Meio Tostão - P, (R/ lig desc), AG 47.05 MBC 75
 454 AR Meio Tostão - P, AG 47.12 BC 60
 455 AR Meio Tostão - E, AG 50.01 BC+/BC 70
 456 AR Quatro Vinténs, (A/...ALGARA), AG 51.09 var MBC- 130
 457 AR Quatro Vinténs - P, (lindo Mbc) AG 53.05 MBC 100
 458 AR Tostão L-C 1641, (R/ s/pontos ladear cruz), AG 57.01 var BC+ 1000
 459 AR Tostão 1641, AG 68.04 MBC- 150
 460 AR Tostão, (c/fenda), AG 73.01 BC+ 200
 461 AR Tostão, AG 75.08 Mbc-/Mbc 75
 462 AR Tostão, AG 75.15 MBC- 120
 463 AR Tostão - P, AG 78.11 MBC 140
 464 AR Tostão - E, AG 83.01 MBC- 450
 465 AR Meio Cruzado - L, AG 87.03 Mbc-/BC+ 200
 466 AR Meio Cruzado - P, AG 91.09 MBC 300
 467 AR Meio Cruzado - E, AG 95.02 MBC 500
 468 AR Cruzado - L, (A/...PORTVGALI; R/cruz peq), AG 97.05 var MBC- 300
 469 AR Cruzado - P, (A/ início leg desc.), AG 100.02 Mbc-/Mbc 700
 470 AR Meio Tostão - P (J3) c/car 60, AG 113.02 BC+ 75
 471 AR Meio Tostão (F2) c/car 60, AG 113.10 BC- 15
 472 AR Meio Tostão 1641, (J4) c/car 60, AG 113.12 BC- 60
 473 AR Tostão (S1) c/car I20, AG 115.06 BC+ 40
 474 AR Tostão (F1) c/car I20, AG 115.11 MBC- 80
 475 AR Pataca c/car 480, (car bonito), AG 117.01 REG+ 200

D. AFONSO VI

476 AR X Réis, (restaurada), AG 05.01 MBC 300
 477 AR Vintém, AG 07.03 BC+ 150



478	AR	Dois Vinténs, AG 13.06 a	BC	40
479	AR	Meio Tostão, (coroa de 1 só arco), AG 18.05	BC+	75
480	AR	Quatro Vinténs, AG 20.03	MBC-	90
481	AR	Quatro Vinténs, AG 21.04	Mbc/Mbc-	100
482	AR	Tostão, (coroa de príncipe), AG 25.04	MBC-	100
483	AR	Tostão, AG 25.10	MBC	40
484	AR	Tostão, (s/ numeral), AG 25.19	MBC-	200
485	AR	Meio Cruzado, (exemplar do catálogo), AG 27.01	MBC	800
486	AR	Cruzado 1663, AG 31.04	Mbc/Mbc	750
487	AR	Vintém (F2) c/car 50, AG 39.01	BC	150
488	AR	Quatro Vinténs - L (J4) c/car 100, AG 40.01	BC+	45
489	AR	Quatro Vinténs - L (ALVI) c/car 100, AG 40.05	Bc+/Mbc-	750
490	AR	Quatro Vinténs - P (J4) c/car. 100, AG 41.03	BC	45
491	AR	Meio Cruzado - L (A6) c/car. 250, AG 42.12	BC+	250
492	AR	Meio Cruzado - P (A6) c/car. 250, AG 43.14	BC/BC+	400
493	AR	Cruzado - L (J4) c/car. 500, AG 44.02	MBC-	250
494	AR	Cruzado - P (J4) c/car. 500, AG 45.03	MBC-	500
495	AR	Meia Pataca c/car 300, (car bonito), AG 46.01	BC-	300
496	AR	8 Reales 1660 - D. Filipe III c/car 600, AG 47.01 a	Q/Bela	750

D. PEDRO P. REGENTE

497	AR	Meio Vintém (X Réis), AG 14.01	BC-/BC+	100
498	AR	Vintém, AG 18.02	Q/Bela	100
499	AR	Dois Vinténs, AG 22.01	MBC-	100
500	AR	Quatro Vinténs, AG 24.01	MBC+	150
501	AE	I 1/2 1683, AG 37.01	BC	150
502	AE	X Réis 1683, AG 40.01	Q/Bela	400
503	AR	Meio Tostão, AG 46.02	MBC-	50
504	AR	Tostão, AG 52.01	MBC-	120
505	AR	Meio Cruzado 1681, AG 54.03	MBC+	500
506	AE	X Réis 1682, AG E3.01	MBC	700

D. PEDRO II

507	AE	I 1/2 Real 1703, AG 04.01	MBC	40
508	AR	Vintém, AG 18.01	Bela	90
509	AR	Vintém - P, AG 19.06	MBC+	45
510	AR	Dois Vinténs, AG 24.10	MBC-	100
511	AR	Meio Tostão, AG 30.01	MBC-	25
512	AR	Meio Tostão, AG 33.01	Q/MBC+	180
513	AR	Três Vinténs - P, AG 40.04	MBC+	40
514	AR	Quatro Vinténs, (coroa perolada), AG 42.04	MBC-	400
515	AR	Tostão, (R/ leg c/pontos), AG 44.09 var	MBC-	350
516	AR	Tostão 1689 - P, AG 45.01	MBC	50
517	AR	Tostão 1693 - P, AG 47.04	MBC+	75
518	AR	Seis Vinténs, AG 50.02	MBC+	140
519	AR	Seis Vinténs, AG 50.04	MBC-	150



520	AR	Seis Vinténs 1690 - P, (lindo Mbc), AG 52.02	MBC	75
521	AR	Seis Vinténs 1693 - P, AG 52.09	BC+	50
522	AR	Meio Cruzado 1684, (eixo às 3 horas; lindo Mbc), AG 53.03	MBC	750
523	AR	Doze Vinténs 1696, AG 63.02	MBC	400
524	AR	Doze Vinténs 1690 - P, AG 67.02	MBC+	150
525	AR	Cruzado 1705, AG 79.06	Bela	500
526	AR	Cruzado 1690 - P, AG 82.02	Bela	300
527	AR	Meio Cruzado (J4) c/car. 250 e orla nova, AG 101.04	MBC-	150
528	AR	Meio Cruzado - E (J4) c/car 250 e orla nova, AG 103.02	MBC	450
529	AR	Meio Cruzado - P, (J4) c/car 250 e orla nova, AG 108.01	MBC	250
530	AR	Meio Cruzado 1663, (A6) c/orla nova, (A/R peq parte da leg c/algum ressalto), AG 111.02	MBC	2500
531	AR	Cruzado - E (J4) c/car 500 e orla nova, AG 114.02	MBC+	2700
532	AR	Cruzado - P (J4) c/car. 500 e orla nova, AG 117.02	MBC	750

D. João V

533	AE	I 1/2 Real 1712, AG 01.01	MBC-	100
534	AE	III Réis 1714, AG 11.03	MBC+	60
535	AE	V Réis 1728, AG 19.02	MBC-	25
536	AE	X Réis 1721, (lindo Mbc), AG 22.11	MBC	70
537	AE	X Réis 1723, (A/ "X" invertido), AG 33.02 var	MBC	70
538	AE	X Réis 1749, (lindo Mbc), AG 35.21	MBC	30
539	AR	Vintém, AG 41.01	Bela	100
540	AR	Meio Tostão 1717, AG 42.02	MBC-	500
541	AR	Meio Tostão, AG 48.01	MBC-	20
542	AR	Três Vinténs, (coroa 5 arcos), AG 52.02	BC+	300
543	AR	Três Vinténs - P, (lindo Mbc), AG 54.01	MBC	60
544	AR	Tostão, AG 61.04	MBC	75
545	AR	Tostão, AG 62.01	BC+	15
546	AR	Tostão 1707 - P, AG 65.01	MBC-	100
547	AR	Seis Vinténs, AG 70.01	MBC+	50
548	AR	Doze Vinténs 1707, (lindo Mbc), AG 72.01	MBC	650
549	AR	Cruzado 1750, AG 81.01	MBC-	120
550	Av	Cruzado Novo (Pinto) 1720, AG 83.03	Bela	170
551	Av	Cruzado Novo (Pinto) 1734, AG 84.14	Bela	170
552	Av	Quartinho 1738, AG 87.22	Sob	550

D. José I

553	AE	III Réis 1764 - I, (lindo Mbc), AG 02.01	MBC	20
554	AE	V Réis 1757 - J, AG 06.03	MBC	50
555	AE	X Réis 1751- Híbrida, AG 07.03	BC	80
556	AE	X Réis 1763 - J, AG 09.05	MBC	20
557	AR	Três Vinténs - I, AG 14.01	MBC	25
558	AR	Tostão - J, (R/ florão s/pontos), AG 19.05	BC+/Mbc-	80
559	AR	Seis Vinténs - I, AG 21.03	MBC	25
560	AR	Seis Vinténs - J, (lindo Mbc), AG 24.01	MBC	40



561	AR	Doze Vinténs 1763 - I, AG 28.02	MBC	75
562	AR	Doze Vinténs 1767 - J (L.P.), AG 30.06	Q/Bela	90
563	AR	Doze Vinténs 1766 - J, AG 31.02	Q/Bela	400
564	AV	Peça 1775 - R, AG 55.29	Bela	700
D. MARIA I E PEDRO III				
565	AE	V Réis 1782, AG 02.05	MBC+	60
566	AR	Meio Tostão, AG 06.01	MBC+	60
567	AR	Tostão, AG 10.01	MBC-	50
568	AR	Doze Vinténs 1785, (lig mossas serr ; lindo Mbc), AG 16.07	MBC	200
569	AR	Cruzado 1781, AG 18.06	MBC	45
570	AV	Quartinho 1779, (lindo Mbc), AG 20.03	MBC	500
571	AV	Meia Peça 1778, AG 25.01	MBC	1000
D. MARIA I				
572	AE	X Réis 1799, AG 03.04	MBC+	35
573	AR	Meio Tostão, (E. H.), AG 05.02	MBC	20
574	AR	Tostão, AG 12.03	MBC-	20
575	AR	Doze Vinténs 1786, (serr c/peq defeitos), AG 15.01	MBC	150
576	AR	Cruzado 1793, AG 18.03	Mbc-/Mbc	30
D. JOÃO P. REGENTE				
577	AE	V Réis 1800, AG 03.01	MBC	400
578	AE	V Réis 1814, AG 04.08	MBC+	60
579	AE	XX Réis 1800, (lindo Mbc), AG 07.01	MBC	600
580	AR	Meio Tostão, (lindo Mbc), AG 13.01	MBC	25
581	AR	Tostão, AG 17.01	MBC+	50
582	AR	Doze Vinténs 1806, AG 20.01	MBC-	300
583	AR	Cruzado 1805, AG 26.01	MBC	80
584	BR	20 Réis 1811, AG E2.01	SOB	1300
585	BR	30 Réis 1811, AG E3.02	Bela	1000
586	BR	Pataco 1811, (cor clara s/ serrilha), AG E4.01	MBC	200
D. João VI				
587	BR	Pataco 1825, AG 04.11	Bela	300
588	BR	Pataco 1819, (vest patina original), AG 05.02	Q/SOB	220
589	AR	Doze Vinténs 1818, AG 11.01	Bela	300
590	AR	Cruzado 1821, AG 12.13	Bela	70
591	BR	Pataco 1822, (c/serrilha), AG E2.05	SOB	700
D. PEDRO IV				
592	BR	Pataco 1827, (A/...ALG.REX), AG 02.04	Q/Bela	350
593	AR	Três Vinténs, (A/R vest solda q/ imperceteveis), AG 03.01	MBC	600



594	AR	Tostão, AG 04.01	MBC+	2500
595	AR	Cruzado 1826, AG 07.01	Bela	300
D. MIGUEL I				
596	AE	X Réis 1829, (Módulo maior), AG 02.03	Bela	90
597	BR	Pataco 1831, AG 04.08	Bela	200
598	AR	Tostão, (Florão s/pontos), AG 08.01	MBC+	1500
599	AR	Doze Vinténs 1829, AG 10.02	Bela	250
600	AR	Cruzado 1832, AG 11.02	Q/Bela	300
601	AR	Cruzado 1828, AG 12.01	Bela	400
D. MARIA II				
602	AE	X Réis 1833 - Loios, (A/R cunhos cansados), AG 05.02	MBC+	300
603	BR	Pataco 1833 - P, (Loios), AG 08.01	Bela	500
604	BR	Pataco 1829 (Mi) c/car G.C.P. - cordão invertido (cunho do carimbo cansado), AG falta	MBC	200
605	AR	8 Reales 1755 - México c/car esc coroado, AG 24.03	MBC+	250
606	AR	20 Reales 1822 - Madrid c/car esc coroado, AG 30.01	MBC+	350
607	AE	X Réis 1843, AG 33.04	Bela	70
608	AE	X Réis 1852, AG 33.11	MBC+	50
609	AR	100 Réis 1853, AG 37.01	Bela	40
610	AR	Cruzado Novo 1834, (...D.G.PORT.ET...), gravado por W WYON, AG E8.01	Bela	1700
D. PEDRO V				
611	AR	200 Réis 1858, AG 05.01	MBC+	70
612	AR	500 Réis 1857, AG 08.01	Bela	130
D. LUIS I				
613	AE	V Réis 1871, AG 02.03	Bela	70
614	AE	V Réis 1879, AG 02.12	MBC+	15
615	AE	V Réis 1885, AG 03.04	MBC+	10
616	AE	X Réis 1873, AG 04.05	Bela	45
617	AE	XX Réis 1886, AG 07.05	Q/Bela	50
618	AR	200 Réis 1880, AG 11.12	Bela	60
619	AR	500 Réis 1888, AG 12.18	Q/Bela	20
620	CN	V Réis 1862, (s/ serrilha - Ensaio), AG E3.01	Bela	250
621	CN	X Réis 1862, (s/ serrilha - Ensaio), AG E7.01	Bela	150
622	AE	XX Réis 1863 - Bruxelas (Ensaio Monetário), AG E11.01	Bela	150
623	CN	100 Réis 1888, (Ensaio), AG E14.05	Bela	150
624	AE	5.000 Réis 1865 - C. WINER, (Ensaio), AG E19.05	Bela	200
625	CN	5.000 Réis 1888, (Ensaio s/ valor facial), AG E19.27	MBC+	150



D. CARLOS I			
626	AE	5 Réis 1900, AG 01.09	Bela 45
627	AE	10 Réis 1892 - A, AG 02.04	Bela 20
628	CN	100 Réis 1900, AG 07.01	Bela 10
629	AR	200 Réis 1898, (4º Centº India), AG 10.01	MBC+ 15
630	AR	500 Réis 1908, AG 11.18	MBC+ 15
631	AR	1000 Réis 1899, AG 13.01	Bela 35
632	CN	20 Réis 1899, (Ensaio), AG E3.05	Bela 90
633	CN	20 Réis 1903, (serrilha alternada; Ensaio), AG E5.01	SOB 300
634	AR	100 Réis 1903, (valor facial coroadado; ensaio), AG E10.01	Q/Bela 800
D. MANUEL II			
635	AR	200 Réis 1909, AG 03.01	Bela 8
REPÚBLICA			
636	BR	1 Centavo 1921, AG 01.05	MBC+ 25
637	BR	5 Centavos 1920, AG 05.01	Bela 90
638	CN	10 Centavos 1920, AG 08.01	Bela 15
639	CN	10 Centavos 1921, AG 08.02	Bela 15
640	BR	10 Centavos 1938, AG 09.05	Q/Bela 75
641	BR	X Centavos 1943, AG 10.02	Bela 20
642	AR	20 Centavos 1913, AG 12.01	Bela 80
643	AR	20 Centavos 1916, AG 12.02	MBC+ 30
644	CN	20 Centavos 1920, AG 13.01	Bela 15
645	CN	20 Centavos 1921, AG 13.03	Bela 15
646	BR	XX Centavos 1951, (E.V.), AG 16.08	Bela 200
647	AR	50 Centavos 1912, AG 18.01	MBC+ 15
648	AR	50 Centavos 1913, AG 18.02	Bela 10
649	AR	50 Centavos 1914, AG 18.03	MBC+ 12
650	AR	50 Centavos 1916, AG 18.05	MBC+ 10
651	ALP	50 Centavos 1931, AG 20.05	Bela 250
652	AR	1 Escudo 1910, AG 22.01	MBC 70
653	AR	1 Escudo 1915, AG 23.01	Bela 65
654	AR	1 Escudo 1916, AG 23.02	Bela 70
655	BR/AL	1 Escudo 1926, AG 24.02	Bela 350
656	ALP	1 Escudo 1928, AG 25.02	Q/SOB 180
657	AR	2\$50 1932, AG 30.01	MBC+ 70
658	AR	2\$50 1933, AG 30.02	Bela 150
659	CN	2\$50 1963, AG 31.01	MBC+ 15
660	CN	2\$50 1966, AG 31.05	Bela 50
661	AR	5\$00 1932, AG 35.01	Bela 350
662	AR	5\$00 1943, AG 35.07	Bela 70
663	CN	5\$00 1963, AG 37.01	Bela 20
664	AR	10\$00 1932, AG 43.01	MBC+ 30
665	AR	10\$00 1934, AG 43.03	Bela 80



666	AR	10\$00 1940, AG 43.05	Q/Bela 25
667	AV	1 Escudo 1910, (1,06 gr. - Ensaio), AG E7.03	MBC- 350
668	AR	50\$00 1969, (Carmona - Prova em relevo), AG E13.05	MBC+ 200
AÇORES			
D. JOSÉ I			
669	AE	III Réis 1750, (brilho original), AG 01.01	SOB 1200
670	AE	X Réis 1750, AG 03.01	MBC+ 120
D. MARIA I			
671	AE	10 Réis 1795, (recunhada), AG 02.01	MBC+ 70
672	AR	75 Réis 1795, AG 04.02	MBC 65
673	AR	300 Réis 1794, AG 06.01	Q/Bela 130
674	AE	V Réis 1791 (M1) c/car 10, AG 08.01	BC+ 750
675	AE	XX / XX Réis 1798, (ensaio), AG E2.03	SOB 2500
D. MARIA II			
676	BR	80 Réis 1829 - Maluco, (Ensaio fundido), AG E3.01	Bela 1000
677	BR	80 Réis 1829- Maluco, (Ensaio cunhado), AG E3.03	Bela 2500
D. LUIS I			
678	AE	10 Réis 1865, AG 02.01	Q/Bela 25
679	AR	960 Réis 1816 - B c/car G.P. coroadado, AG 26.03	MBC 130
MADEIRA			
D. MARIA II			
680	AE	X Réis 1852, AG 02.03	Bela 120
681	AE	XX Réis 1842, AG 03.01	MBC- 50
ANGOLA			
D. PEDRO II			
682	AE	V Réis 1695, AG 01.01	BC+ 600
683	AE	XX Réis 1697, AG 03.05	Q/Bela 100
D. JOÃO V			
684	AE	X Réis 1735, AG 02.03	MBC- 40
685	AE	XX Réis 1749, AG 03.07	Bela 70



D. JOSÉ I

686	AE	V Réis 1757, (lindo Mbc), AG 01.04	MBC	170
687	AE	XL Réis 1753, AG 04.01	MBC+	100
688	AE	1/4 Macuta 1770, AG 06.05	MBC+	70
689	AE	1 Macuta 1763, AG 08.03	Q/Bela	100
690	AR	2 Macutas 1762, AG 09.01	MBC-	40
691	AR	8 Macutas 1770, AG 12.03	MBC+	200
692	AR	12 Macutas 1770, AG 14.03	MBC+	280

D. MARIA I & PEDRO III

693	AE	1/2 Macuta 1785, (lindo Mbc), AG 02.02	MBC	70
694	AR	2 Macutas 1783, AG 04.01	MBC	50
695	AR	8 Macutas 1783, AG 07.01	MBC	120

D. MARIA I

696	AR	2 Macutas 1796, AG 04.01	MBC-	35
697	AR	6 Macutas 1796, AG 06.02	MBC	80
698	AR	10 Macutas 1796, AG 08.01	MBC-	100

D. JOÃO P. REGENTE

699	AE	1/2 Macuta 1814, AG 02.01	MBC-	30
700	AE	1 Macuta 1816, (Módulo maior), AG 03.05	MBC-	450

D. MARIA II

701	AE	1/4 Macuta 1789 c/car esc coroadado, AG 03.06	BC+	25
702	AE	1/2 Macuta 1785 c/car esc coroadado, AG 04.04	MBC-	25
703	AE	1 Macuta 1763 c/car esc coroadado, AG 05.02	MBC	30

D. PEDRO V

704	AE	1/2 Macuta 1860, AG 01.02	Bela	85
705	AE	1 Macuta 1860, AG 02.01	Bela	85
706	AR	2 Macutas 1815 c/car esc coroadado, (lindo Mbc), AG 05.01	MBC	200

D. CARLOS I

707	AR	640 Réis 1701 - P c/car esc., AG 03.02	MBC-	120
708	AE	1/4 Macuta 1763 c/car esc., AG falta	MBC-	40
709	AR	Três Vinténs, (JR) c/car esc, AG falta	BC	45
710	AR	Tostão, (J5) c/car esc., AG falta	BC	45
711	AE	8 Maravedis 1803 - Carlos III, c/car esc; AG falta	BC+	50

REPÚBLICA

712	ALP	I Macuta 1927, AG 01.01	Bela	10
713	ALP	II Macutas 1928, AG 02.02	SOB	35
714	ALP	III Macutas 1928, AG 03.02	Bela	45
715	BR	2 Centavos 1921, AG 05.01	MBC+	75
716	BR	5 Centavos 1922, AG 06.02	Bela	20
717	CN	10 Centavos 1922, AG 07.02	Bela	130
718	CN	20 Centavos 1922, AG 10.02	Bela	40
719	ALP	50 Centavos 1927, AG 14.01	Q/SOB	85
720	ALP	50 Centavos 1928, AG 14.02	Q/SOB	85
721	BR	50 Centavos 1955, AG 16.03	MBC+	40
722	BR	1 Escudo 1953, AG 17.01	MBC+	40
723	CN	2\$50 1953, AG 18.01	Bela	45

BRASIL**D. João IV**

724	AR	Tostão (F3) c/car I20 coroadado, AG falta	BC+	100
-----	----	---	-----	-----

D. AFONSO VI

725	AR	2 Reales (1/4 Pataca) c/car I50 coroadado, AG 02.01	BC	100
726	AR	Meio Tostão - E (J4) c/car 75 coroadado, AG 07.07	BC	150
727	AR	Meio Tostão - P (J4) c/car 75 coroadado + car. 60, AG 07.14	BC+	90
728	AR	Tostão (S1) c/car. I50 coroadado, AG 11.01	MBC-	100
729	AR	Tostão (J3) c/car. 200 coroadado, AG 12.01	BC	90
730	AR	Tostão P-0 (J3) c/car. 200 coroadado + car. I20, AG 12.09	BC-	80

D. PEDRO P. REGENTE

731	AR	2 Reales (1/4 Pataca) c/car. I60 coroadado, AG 02.01	BC-	400
-----	----	--	-----	-----

D. PEDRO II

732	AR	20 Réis - B, (A/ peq restauro sobre coroa), AG 04.01	BC+	200
733	AR	20 Réis - P, (A/ lig vest solda sobre coroa), AG 06.06	BC	180
734	AR	40 Réis - R, AG 08.02	MBC-	250
735	AR	80 Réis 1695, AG 10.01	BC+	120
736	AR	80 Réis 1701 - P, (A/...REX. ET. BD), AG 13.02 var	MBC-	65
737	AR	160 Réis 1696, AG 15.04	MBC	50
738	AR	320 Réis 1695, AG 18.01	MBC	60
739	AR	640 Réis 1695, AG 22.01	MBC-	70
740	AR	640 Réis 1697, AG 23.05	MBC-	60
741	AR	Tostão (F3) c/ car esfera coroadada + carimbo 200 coroadado e car. I20, AG 35.01	BC	100



D. João V

742	AE	X Réis 1746, AG 04.05	MBC-	50
743	AE	X Réis 1731 - B, AG 07.02	MBC-	20
744	AE	XX Réis 1722, AG 13.02	MBC-	35
745	AE	XX Réis 1729, AG 15.01	MBC	40
746	AR	160 Réis 1748 - R, AG 20.01	MBC-	35
747	AR	320 Réis 1749 - R, AG 22.04	MBC-	35
748	AR	640 Réis 1750 - R, AG 24.04	MBC-	85

D. José I

749	AE	V Réis 1768, AG 02.03	MBC	20
750	AE	V Réis 1764 - B, AG 05.03	MBC-	20
751	AE	V Réis 1765 - R, AG 06.01	MBC	35
752	AE	X Réis 1753 - I, AG 07.05	MBC	35
753	AE	XX Réis 1753 - I, AG 13.02	MBC+	45
754	AE	XX Réis 1761 - B, AG 17.01	MBC	50
755	AE	XL Réis 1774, AG 20.02	Mbc-/Mbc	40
756	AR	75 Réis 1754 - R, AG 27.01	MBC	150
757	AR	80 Réis 1771, (lig. vest solda), AG 29.03	MBC	25
758	AR	150 Réis 1754 - R, (lindo Mbc), AG 32.01	MBC	80
759	AR	160 Réis 1758 - B, AG 38.01	BC+	20
760	AR	300 Réis 1752 - B, AG 40.01	MBC	370
761	AR	300 Réis 1771 - R, AG 42.01	MBC	150
762	AR	320 Réis 1773, AG 45.03	MBC-	30
763	AR	320 Réis 1753 - R, AG 47.04	MBC-	40
764	AR	600 Réis 1764 - R, AG 49.13	MBC-	140
765	AR	600 Réis 1771 - R, (lindo Mbc), AG 50.02	MBC	200
766	AR	640 Réis 1756 - I, AG 51.02	BC+/Mbc-	150
767	AR	640 Réis 1768, (peq mossa serrilha), AG 53.01	MBC	50

D. MARIA I & PEDRO III

768	AE	V Réis 1782, AG 01.03	MBC-	25
769	AE	V Réis 1784, AG 02.07	BC	20
770	AE	XX Réis 1778, AG 05.01	MBC-	40
771	AE	XL Réis 1781, (lindo Mbc), AG 07.01	MBC	60
772	AR	80 Réis 1779, AG 09.02	MBC-	40
773	AR	160 Réis 1779, (lindo Mbc), AG 10.02	MBC	45
774	AR	320 Réis 1784, AG 12.07	MBC+	65
775	AR	640 Réis 1783, (lindo Mbc), AG 15.03	MBC	95

D. MARIA I

776	AE	V Réis 1786, AG 02.01	MBC	40
777	AE	XX Réis 1786, (lindo Mbc), AG 07.01	MBC	50
778	AE	XL Réis 1790, AG 10.02	MBC+	100

779	AR	80 Réis 1787, (lindo Mbc), AG 13.01	MBC	40
780	AR	320 Réis 1793, AG 17.03	MBC-	50
781	AR	640 Réis 1787, (lindo Mbc), AG 20.01	MBC	75
782	AR	640 Réis 1799 - B, (lindo Mbc), AG 22.01	MBC	45
783	AV	Quarto de Moeda 1787, AG 24.01	Bela	480

D. João P. REGENTE

784	AE	X Réis 1805 - R, AG 03.01	MBC	20
785	AE	X Réis 1815 - B, AG 04.01	MBC	20
786	AE	XX Réis 1803, AG 05.03	MBC	20
787	AE	XX Réis 1803, AG 06.02	MBC+	25
788	AE	XX Réis 1818 - R, (Para Goiás e Mato Grosso), AG 09.02	MBC	50
789	AE	XX Réis 1816 - B, AG 10.05	MBC	20
790	AE	XL Réis 1812 - R, AG 13.01	MBC	20
791	AE	XL Réis 1816 - R, AG 13.07	MBC	20
792	AE	XL Réis 1810 - B, AG 16.03	MBC-	25
793	AE	LXXX Réis 1818 - R, (Para Goiás e Mato Grosso), AG 18.01	MBC+	60
794	AR	80 Réis 1814 - R, AG 20.02	MBC	600
795	AR	160 Réis 1815 - R, AG 21.05	MBC-	60
796	AR	320 Réis 1813 - R, AG 23.04	Mbc-/Mbc	65
797	AR	320 Réis 1810 - B, AG 24.01	MBC-	200
798	AR	640 Réis 1812 - R, AG 26.04	MBC	100
799	AR	960 Réis 1813 - R, AG 29.10	Bela	50
800	AR	960 Réis 1811 - B, AG 31.04	MBC+	130
801	AV	Moeda 1817, AG 34.42	Bela	700
802	AE	V Réis 1774 (Jo) c/car esc., AG 39.01	MBC-	50
803	AE	V Réis 1790 (M1) c/car esc, AG 46.03	MBC-	40
804	AE	X Réis 1776 (Jo) c/car esc. AG56.04	MBC-	20
805	AE	X Réis 1778 c/car esc.(lindo Mbc), AG 61.01	MBC	25
806	AE	X Réis 1790 (M1) c/car esc. AG 63.03	MBC-	20
807	AE	XX Réis 1736 (J5) c/car esc. AG 68.02	BC+	15
808	AE	XX Réis 1729 - B (PECVNIA) c/car esc. AG 71.01	BC+	15
809	AE	XX Réis 1776 (Jo) c/car esc. AG 76.04	MBC-	20
810	AE	XX Réis 1782 c/car esc.(lindo Mbc), AG 82.03	MBC	25
811	AE	XX Réis 1787 (M1) c/car esc. AG 84.02	MBC-	20
812	AE	XL Réis 1774 (Jo) c/car esc. AG 88.01	MBC+	35
813	AE	XL Réis 1781 c/car esc. AG 94.01	MBC-	20
814	AE	XL Réis 1787 (M1) c/car esc. AG 97.02	MBC	30
815	AR	75 Réis 1755 - R (Jo) c/car esc + car. M, AG 103.02	BC	80
816	AR	150 Réis 1771 - R (Jo) c/car esc. AG 106.01	BC+	90
817	AR	300 Réis 1771 - R (Jo) c/car esc. AG 109.01	MBC-	120
818	AR	8 Reales - Potosi, Carlos III c/car 960 Réis, AG 113.03	MBC-	750

D. João VI

819	AE	X Réis 1820 - R, (lindo Mbc), AG 01.06	MBC	20
820	AE	37 1/2 Réis 1818 - M, , AG 06.01	MBC+	120



821	AE	XL Réis 1821 - R, AG 07.05	Bela	60
822	AE	XL Réis 1820, (Para Goiás e Mato Grosso), AG 09.01	BC+	140
823	AE	LXXX Réis 1821 - B, AG 12.02	MBC-	30
824	AR	80 Réis 1821 - B, AG 16.01	BC	120
825	AR	160 Réis 1821 - B, AG 18.01	MBC-	120
826	AR	320 Réis 1818 - M, AG 21.01	Mbc/Mbc-	1000
827	AR	640 Réis 1821 - R, AG 22.09	Bela	150
828	AR	960 Réis 1821 - R, AG 25.19	Bela	120
829	AR	8 Reales 1798, Carlos III c/car 960 "C" (Cuyabá), AG 34.01	MBC-	1000

CABO VERDE

830	BR	5 Centavos 1930, AG 01.01	Bela	5
831	BR	50 Centavos 1930, AG 04.01	MBC+	45
832	CN	1 Escudo 1949, AG 08.01	SOB	45

GUINÉ

833	BR	5 Centavos 1933, AG 01.01	MBC+	70
834	BR	10 Centavos 1933, AG 02.01	Bela	400
835	ALP	1 Escudo 1933, AG 09.01	MBC	30
836	AR	10\$00 1952, AG 14.01	Bela	30

ÍNDIA

D. MANUEL I

837	CAL	Bastardo + - V, AG 24.01	MBC	300
-----	-----	--------------------------	-----	-----

D. JOÃO III

838	CAL	4 Bazarucos, AG 13.01	MBC-	150
839	CAL	Bastardo, AG 20.01	MBC-	100

D. SEBASTIÃO I

840	AE	Bazaruco, AG 08.01	BC	20
841	AE	2 Bazarucos, (Exemplar do catálogo), AG 13.01	MBC+	150
842	AE	2 Bazarucos, AG 20.02	MBC	50
843	AR	Meio Bastião, AG 22.01	MBC-	750
844	CAL	Dinheiro - ISMA - Malaca, AG 26.01	BC+	30
845	CAL	Soldo B - A, AG 30.03	MBC+	50
846	CAL	Bastardo S - B, AG 31.06	MBC-	60

D. FILIPE I

847	AE	Bazaruco, AG 04.03	MBC-	50
-----	----	--------------------	------	----

D. FILIPE II

848	AE	Bazaruco, AG 04.01	BC+	80
849	AE	Bazaruco I - B, AG 06.01	BC	80
850	CAL	Bazaruco G - A, AG 13.01	MBC-	80

D. FILIPE III

851	AR	Tanga A-M / D-M, AG 09.01	BC+	90
852	AR	2 Tangas 1641 - São Filipe G - A, AG 17.02	MBC-	220

D. JOÃO IV

853	AE	4 Bazarucos [165]4, AG 01.01	BC+	50
854	AR	Tanga 1643 G - A/ D - S, AG 11.02	BC	70
855	AR	2 Tangas 1653 C - B, AG 19.01	MBC-	200
856	AR	2 Tangas 1645 G-A, AG 21.01	MBC-	150
857	AR	Meio Xerafim 1650 G - A, AG 23.01	MBC-	200
858	AR	Xerafim 1650 G - A, AG 26.01	MBC	250

D. PEDRO P. REGENTE

859	AE	2 Bazarucos 1682, (Algarismos invertidos), AG 03.03	BC	30
860	AR	Xerafim 1682, AG 07.09	BC+	75

D. PEDRO II

861	AE	Bazaruco 1686 D - O, AG 02.01	MBC	35
862	AR	Meio Xerafim 1684, (A/R c/carimbos diversos), AG 06.02	BC	50
863	AR	2 Xerafins 1694 G - A, AG 12.08	MBC	400

D. JOÃO V

864	CAL	2,5 Bazarucos 1748 D - O, AG 09.01	BC+	30
865	CAL	15 Bazarucos 1748, AG 32.01	BC/BC+	70
866	AE	7,5 Bazarucos (7=), (Ex-col. Fanellon Rebello), AG 36.01	BC+	100
867	AE	Atiá 1721, (Exemplar catálogo), AG 42.01	BC/BC+	750
868	AE	5 Réis 1711, (Mód. menor), AG 45.01 var	BC	30
869	AE	7 1/2 Réis, AG 46.04	BC+	35
870	AE	20 Réis 1735 D - B, AG 51.01	MBC-	200
871	AR	30 Réis (Meia Tanga) 1744, AG 54.04	MBC-	150
872	AR	60 Réis (Tanga), AG 59.02	BC+	100
873	AR	60 Réis (Tanga) 1741, AG 63.02	BC+	75
874	AR	Meio Pardau [17]26, AG 66.01	BC	50
875	AR	Pardau 1744, AG 74.15	BC+	100
876	AR	Rupia 1748 - Goa, AG 77.24	MBC-	200
877	AR	Xerafim 1737, (A/ D, à dir; R/ lig rest data), AG 84.01 var	MBC-	50
878	AR	Xerafim 1740 - Damão, AG 86.01	MBC-	170



D. JOSÉ I

879	CAL	5 Bazarucos 1775, ("1" da data, invertido), AG 06.01 var	MBC-	70
880	CAL	15 Bazarucos 1760 G - A, (Mód menor), AG 17.01	MBC+	150
881	CAL	20 Bazarucos 1777 D - O, AG 18.03	MBC+	90
882	CAL	VI Réis 1769 G - A, AG 22.01	MBC-	75
883	AE	12 Réis 1762 - G, AG 29.01	BC+	40
884	AE	Vinte Réis, (R/ res), AG 32.01	BC+/BC	30
885	AE	30 Réis 1774, AG 33.11	MBC	70
886	AE	60 Réis, AG 37.01	BC+	30
887	AE	Atiá 1767, AG 41.01	MBC-	25
888	AR	30 Réis (1/2 Tanga), AG 42.06	MBC	200
889	AR	60 Réis (Tanga) 1756, AG 43.06	BC+	70
890	AR	Meio Pardau 1777, AG 46.04	MBC-	100
891	AR	Pardau 1775, AG 49.01	MBC	120
892	AR	Rupia 1781, AG 52.07	MBC-	100
893	AV	2 Xerafins 1766, (0,80 gr.) AG 56.01	MBC	900
894	AV	Oito Xerafins 1775, (3,22 gr.), AG 65.01	MBC	1300

D. MARIA I & PEDRO III

895	AR	150 Réis (Meio Pardau) 1786, AG 06.04	MBC-	150
-----	----	---------------------------------------	------	-----

D. MARIA I

896	AR	Pardau 1785, AG 08.04	Mbc-/Mbc	120
897	AR	Rupia 1781 - DIU, AG 11.01	MBC+	170
898	CAL	10 Bazarucos 1800, AG 05.02	MBC	45
899	CAL	20 Bazarucos 1801, ("8" correto), AG 07.03 var.	MBC	60
900	AE	4 1/2 Réis, AG 13.01	BC+	20
901	AE	Vinte Réis 1787, AG 16.01	BC	15
902	AE	30 Réis (Meia Tanga), AG 20.01	BC/BC+	25
903	AR	150 Réis (1/2 Pardau) 1791, AG 29.04	Mbc/Mbc-	120
904	AR	150 Réis (1/2 Pardau) 1806 - DIU, AG 31.01	BC+	50
905	AR	Pardau 1808, AG 33.12	MBC-	80
906	AR	Rupia 1787, (A/ cunho cansado), AG 35.01 a	Mbc-/Mbc	120
907	AR	Rupia 1807, AG 36.17	MBC-	55
908	AE	4 1/2 Réis, AG 02.01	BC+	15
909	AE	7 2/4 Réis, AG 05.03	BC	10

D. JOÃO P. REGENTE

910	AE	15 Réis, AG 08.01	MBC-	20
911	AE	60 Réis 1818 - DIU, AG 13.01	BC/BC+	25
912	AR	Pardau 1815, AG 15.06	MBC	90
913	AR	Rupia 1811, AG 18.05	BC+/Mbc-	35

D. JOÃO VI

914	AE	12 Réis, AG 08.01	MBC-	40
915	AE	3 Réis (Daguini), AG 18.01	MBC-	30
916	AE	7,5 Réis (7=), AG 21.01	BC	20
917	AE	15 Réis, AG 26.01	BC+/Mbc-	30
918	AR	Meio Xerafim 1819, AG 30.02	MBC-	160
919	AR	Pardau 1822, AG 31.05	MBC-	130
920	AR	Rupia 1818, AG 32.01	MBC-	130

D. PEDRO IV

921	CAL	5 Bazarucos 1828, AG 01.02	MBC	40
922	CAL	20 Bazarucos 1827, (lindo Mbc), AG 06.01	MBC	50
923	AR	Rupia 1828, (lindo Mbc), AG 09.04	MBC	150

D. MIGUEL I

924	AE	1/2 Tanga (recunhada s/ 30 Réis 1762 - G), AG 01.02	BC+	15
925	AR	Pardau 1831, AG 04.01	MBC-	130

D. MARIA II

926	AE	3 Réis N/D, (lindo Mbc), AG 01.01	MBC	25
927	AE	4 1/2 Réis 1847, AG 04.04	MBC+	35
928	AE	6 Réis 1845, AG 06.01	Bela	45
929	AE	7 1/2 Réis 1847, AG 08.03	Q/Bela	40
930	AE	15 Réis N/D, (lindo Mbc), AG 11.01	MBC	40
931	AE	30 Réis (1/2 Tanga) 1840 - Damão, (lindo Mbc), AG 14.01	MBC	75
932	AE	60 Réis 1840 - Damão, AG 16.01	MBC+	120
933	AR	Pardau 1840, (lindo Mbc), AG 18.03	MBC	80
934	AR	Rupia 1848, AG 23.04	Q/SOB	150
935	AR	Rupia 1850, AG 24.01	MBC	95
936	AE	3 Réis 1834, AG E1.01	Q/Bela	900
937	AE	5 Réis 1834, AG E2.01	Bela	1000
938	AE	10 Réis 1834, AG E3.01	Q/Bela	900
939	AE	30 Réis 1834, (R/ pequenissima parte do metal lascado, junto do 30 - R, não desvalorizando a moeda), AG E5.01	MBC+	900
940	AE	60 Réis 1834, AG E7.01	SOB	1300

D. PEDRO V

941	AE	15 Réis 1854 - Damão, AG 01.01	MBC+	60
942	AR	60 Réis 1858, AG 04.01	MBC+	130
943	AR	Meio Pardau 1860, AG 05.02	MBC+	85
944	AR	Pardau 1860, AG 07.05	Bela	130
945	AR	Rupia 1856, AG 09.01	MBC+	90



D. LUIS I				975	AR	400 Réis 1755, AG 03.01	MBC-	400	
				976	AR	Três Vinténs (J5) c/car M, AG 08.01	BC+	75	
946	AR	Rupia 1866, AG 02.01	Q/Bela	150	977	AR	Meio Tostão (P2) c/car. MR, AG 20.01	MBC-	90
947	AE	3 Réis 1871, AG 03.01	Bela	30	978	AR	Doze Vinténs 1767 (Jo) c/car. MR, (lindo Mbc), AG 23.01	MBC	130
948	AE	10 Réis 1871, AG 05.01	MBC+	25	979	AR	Cruzado 1687 (P2) c/car. MR, AG 24.01	MBC	180
949	AE	1/2 Tanga / 30 Réis 1871, AG 07.01	Bela	60	980	AR	8 Reales 1763 - México c/car. MR, AG 29.04 var	MBC	120
950	AR	Oitavo de Rupia 1881, AG 11.01	Bela	45	981	AR	Meio Cruzado 1687 (P2) c/car. M, AG falta	MBC	200
951	AR	Meia Rupia 1881, AG 13.01	SOB	70	982	AR	Tostão (P2) c/car. M, AG falta	MBC	95
D. CARLOS I				D. João VI					
952	AE	1/12 de Tanga MCMIII, AG 01.02	Bela	40	983	AE	20 Réis 1820, AG 01.03	MBC+	35
953	AE	1/8 Tanga MCMI, AG 02.01	SOB	70	984	AE	40 Réis 1820, (lindo Mbc), AG 02.01	MBC	40
954	AE	1/2 Tanga MCMI, AG 04.01	Bela	45	985	AE	80 Réis 1820, (lindo Mbc), AG 03.02	MBC	45
REPÚBLICA				D. MARIA II					
955	BR	Tanga 1947, AG 02.01	Bela	20	986	AE	V Réis 1853, AG 06.01	Bela	60
956	CN	1/4 Rupia 1952, AG 06.02	SOB	30	987	AR	ONÇA (Canelo) 1845 c/car. (lindo Mbc), AG 12.02	MBC	250
957	AR	1/2 Rupia 1936, AG 07.01	MBC+	15	D. LUIS I				
958	AR	Rupia 1935, AG 10.01	Bela	20	988	AR	1 Rupia 1840 - Índia Inglesa c/car. P.M. coroado, AG 09.02	MBC-	60
959	BR	30 Centavos 1958, AG 14.01	Bela	10	989	AR	8 Reales 1874 - México c/car. P.M. coroado, AG tipo 12 var	MBC	120
960	ALP	60 Centavos 1958, AG 15.01	Bela	10	990	AR	Teresinha 1780 c/car P.M coroado, AG 14.03	MBC+	150
961	ALP	1 Escudo 1959, AG 16.02	Bela	10	D. CARLOS I				
962	ALP	3 Escudo 1958, AG 17.01	Bela	15	991	AR	Rupia 1881 - Índia Portuguesa c/car. PM, AG 06.01	MBC+	100
963	ALP	6 Escudo 1959, AG 18.01	Bela	15	992	AE	10 Réis 1894 - Companhia do Nyassa, AG 01.01	Bela	180
964	AR	Rupia 1911, (Prooflike), AG E6.01- Ensaio	Proof	1500	993	AE	20 Réis 1894 - Companhia do Nyassa, AG 02.01	MBC+	150
MACAU				994	AR	500 Réis 1894 - Companhia do Nyassa, AG 03.01	Bela	1800	
965	CN	50 Avos 1952, AG 10.01	Bela	5	REPÚBLICA				
966	BR	50 Avos 1983, AG 13.02	Bela	15	995	BR	10 Centavos 1936, AG 01.01	Bela	40
967	AR	Pataca 1952, AG 16.01	Bela	15	996	BR	20 Centavos 1936, AG 04.01	Bela	50
968	CN	Pataca 1984, AG 18.03	SOB	15	997	CN	50 Centavos 1936, AG 09.01	Bela	80
969	AR	5 Patacas 1952, AG 22.01	Bela	10	998	CN	50 Centavos 1950, AG 11.01	SOB	15
970	CN	5 Patacas 1983, AG 24.02	SOB	40	999	CN	1 Escudo 1936, AG 14.01	MBC+	20
971	CN	5 Patacas 1984, AG 24.03	SOB	50	1000	CN	1 Escudo 1950, AG 16.01	Bela	35
972	CN	5 Patacas 1985, AG 24.04	SOB	40	1001	BR	1 Escudo 1957, AG 17.02	Bela	30
MOÇAMBIQUE				1002	AR	2\$50 1935, AG 18.01	MBC+	20	
D. João V				1003	CN	2\$50 1953, AG 20.02	Bela	50	
973	AE	15 Réis N/D, AG 02.03	MBC+	200	1004	AR	5\$00 1949, AG 22.02	MBC+	25
D. José I				1005	AR	10\$00 1938, AG 26.01	SOB	85	
974	AR	200 Réis 1755, AG 02.01	MBC-	600	1006	AR	10\$00 1954, AG 27.02	SOB	25
					1007	AR	2\$50 1938 (PROVA INCUSA), AG E5.02	Bela	40



S. TOMÉ E PRÍNCIPE

D. JOÃO P. REGENTE

1008	AE	20 Réis 1815 - R, (47 Pérolas), AG 01.03	MBC+	70
1009	AE	80 Réis 1813 - R, (38 Pérolas), AG 03.03	Bela	60

D. JOÃO VI

1010	AE	40 Réis 1821, (61 Pérolas), AG 02.05	Bela	70
1011	AE	80 Réis 1819, (53 Pérolas), AG 03.02	MBC	40
1012	AE	20 Réis 1825, AG 04.03	Q/MBC+	100
1013	AE	80 Réis 1825, (58 Pérolas), AG 06.02	Bela	70

D. PEDRO V

1014	AE	V Réis 1824, (BRASIAE) c/car "Coroa Pequena", AG 03.14	MBC	60
1015	AE	XX Réis 1819 - R c/car "Coroa Pequena", AG 06.19	Bela	60
1016	AE	20 Réis 1825, (S. Tomé) c/car "Coroa Pequena", AG 07.06	MBC-	50
1017	AE	XL Réis 1790 (Brasil) c/carimbo escudete + 2 carimbos "Coroa Pequena", AG 09.06	MBC	45
1018	BR	Pataco 1847 (M2) c/car "Coroa Pequena", AG 11.07 var	MBC	70
1019	AE	80 Réis 1825 c/car "Coroa Pequena", AG 14.04	Bela	80
1020	AR	Vintém (J5) c/car "Coroa Pequena", AG 16.01	MBC	90
1021	AR	Três Vinténs, (J5) c/car "Coroa Pequena", AG falta	MBC-	30
1022	AR	Tostão 1692 - P c/car "Coroa Pequena", AG 18.02	MBC	50
1023	AR	500 Réis 1851 , (Brasil) c/car "Coroa Pequena", AG falta	MBC	50

REPÚBLICA

1024	ALP	20 Centavos 1929, AG 04.01	SOB	60
1025	CN	50 Centavos 1948, AG 08.01	SOB	180
1026	CN	50 Centavos 1951, AG 09.01	Bela	45
1027	CN	1 Escudo 1951, AG 13.01	Bela	90
1028	AR	2\$50 1939, AG 15.01	SOB	180
1029	AR	5\$00 1951, AG 19.01	Bela	20
1030	AR	10\$00 1939, AG 22.01	SOB	150

TIMOR

D. CARLOS I

1031	AR	Pataca 1886 - México c/car Cruz de Cristo, AG 01.01	MBC	1200
------	----	---	-----	------

REPÚBLICA

1032	BR	10 Avos 1948, AG 01.03	Bela	20
1033	ALP	20 Avos 1945, AG 02.01	Bela	100



1034	AR	50 Avos 1948, AG 03.02	Bela	10
1035	BR	10 Centavos 1958, AG 04.01	Bela	20
1036	BR	30 Centavos 1958, AG 06.01	Bela	20
1037	CN	1 Escudo 1958, AG 09.01	Bela	50
1038	AR	3\$00 1958, AG 12.01	Bela	15
1039	AR	6\$00 1958, AG 14.01	Bela	10
1040	AR	10\$00 1964, AG 15.01	Bela	15

PAPEL - MOEDA

BANCO DE PORTUGAL - EMISSÃO GERAL EM ESCUDOS

1041	50 Centavos 5.7.1918, Ch. 1, (Série em 2 linhas), AN 1A	MBC-	40
1042	1 Escudo 29.11.1918, AN 2 B	MBC+	1000
1043	5 Escudos 29.7.1913, Ch. 1, AN 5 B a)	Q/Bela	800
1044	10 Escudos 28.1.1928, Ch. 2. Na margem sup, 12,345 -0/10/99 e 5.11.27, manuscritos. Picotado CANCELLED, AN 9 D	Nova	1500
1045	20 Escudos 12.8.1919, Ch. 2, série nº B 00000, s/assinaturas, c/picotado SPECIMEN em baixo e dos lados e ao lado do retrato, SEM VALOR, a vermelho, (D. João Castro), AN 12A	Q/Nova	1500
1046	20 Escudos 18.11.1925, Ch. 3, c/ picotado CANCELLED. No bordo sup 0/ 8548 - 2.12. 7, man quase ilegível, AN 13 D	Nova	1500
1047	20 Escudos 13.4.1926, Ch. 3, c/picotado, CANCELLED. (Na face, margem sup. vestígios de nºs manuscritos), AN 13 E	Nova	1500
1048	20 Escudos 3.2.1927, Ch. 3, c/picotado CANCELLED. Na face, bordo sup, 0/ 10800 - 23.11.26, manuscritos, AN 13 F	Nova	1500
1049	20 Escudos 27.7.1948, Ch. 6, AN 16 D	Bela	100
1050	20 Escudos 28.6.1949, Ch. 6, AN 16 E	Bela	120
1051	50 Escudos 18.11.1925, Ch. 2, série nº B 00,000, s/assinaturas e c/ picotado CANCELLED. No bordo sup, 8547 - 0/ 8547 - 2.12.25 (Anjo da Paz), AN 22 B	Nova	4000
1052	50 Escudos 18.11.1932, Ch. 5, AN 25 A	MBC+	1000
1053	50 Escudos 3.3. 1938, Ch. 6, AN 26 A	Bela	600
1054	50 Escudos 25.11. 1941, Ch. 6 A, AN 27 A	Q/Nova	400
1055	50 Escudos 28.4.1953, Ch. 7, AN 28 A	Q/Bela	80
1056	50 Escudos 24.6.1955, Ch. 7, AN 28 B	Bela	50
1057	100 Escudos 13.4.1926, Ch. 2, c/picotado sobre a assinatura, CANCELLED. No bordo superior, manuscrito a negro, 0/9411 13.5.26, (Diogo do Couto), AN 33 C	Nova	4500
1058	100 Escudos 15.8.1927, Ch. 2, c/picotado sobre as assinaturas CANCELLED. No bordo sup., manuscrito a negro, 0/12531 - 23.8.27 e impresso 12,345, (Diogo do Couto), AN 33 D	Bela	4000
1059	100 Escudos 21.2.1935, Ch. 5, AN 35 A	Q/Bela	300
1060	100 Escudos 13.3.1941, Ch. 5, AN 35 B	Nova	320
1061	100 Escudos 28.10. 1947, Ch. 6, AN 36 A	MBC+	50
1062	100 Escudos 19.12.1961, Ch. 6 A, AN 37 A	Bela	25
1063	500 Escudos 18.11.1932, Ch. 5, série nº B 00000, s/assinaturas e c/ picotado, SPECIMEN em baixo e nas laterais, AN 44 A	Nova	2000



1064	500 Escudos 11.3.1952, Ch. 8, AN 47 B	Q/Bela	150
1065	1000 Escudos 30.5.1961, Ch. 8 A, AN 62 A	Bela	100
1066	1000 Escudos N/D, Ch. 8 A, s/número de série, s/ assinaturas c/ perfuração central. Nas duas faces SPECIMEN. No verso canto sup esq, 84, (Prova de Cor), AN 62 A	Nova	250
BANCO DE PORTUGAL - EMISSÃO GERAL EM RÉIS			
1067	10000 Réis N/D - OURO, s/numeração ; s/assinaturas e dois peq. furos. AN falta; Pick 108	Bela	250
AÇORES - MOEDA INSULANA, EMISSÃO EM RÉIS			
1068	10000 Réis 30.1.1905, Ch. 3 c/sobrecargas a negro, na frente e no verso (nos cantos e ao centro) AÇÓRES, AN 6 A	Bela	1200
ANGOLA - EMISSÃO EM ESCUDOS			
1069	10.000 Réis 1.3.1909 c/picotado CANCELLED. Na face, bordo sup do talão, 24.6.15, manuscrito. À esq talão controle nº 70001 - LOANDA - Rs. 10,000. AN falta, Pick 33	Q/Nova	800
1070	50 Centavos 1923 (G.P.), AN 2	Nova	35
1071	100 Escudos 15.8.1956, série nº 10Un 000000. Na face, carimbo a negro, SPECIMEN, "Serpa Pinto", AN 18	Nova	50
CABO VERDE - B.N.U.			
1072	5 Escudos 1.1.1921, s/numeração e c/ furos para inutilização das assinaturas, "Chamiço", AN 2	Nova	200
1073	10 Escudos 1.1.1921, s/numeração e c/furos para inutilização das assinaturas, "Chamiço", AN 5	Nova	200
1074	20 Escudos 1.1.1921, s/numeração e c/furos para inutilização das assinaturas, "Chamiço", AN 7	Nova	400
1075	50 Escudos 1.1.1921, s/numeração e c/furos para inutilização das assinaturas, "Chamiço", AN 11	Nova	450
1076	100 Escudos N/D (Prova de Cor), série nº 000000. Nas duas faces, SPECIMEN a vermelho. No verso em cima à esq nº 54 e c/ perfurações "Serpa Pinto" AN 19	Nova	150
1077	500 Escudos 16.6.1958, série nº 000000. Nas faces, carimbo ESPÉCIME a vermelho. Na face canto sup dir nº 466. Furos p/ inutilização assinaturas. "Serpa Pinto", AN 21	Nova	200
GUINÉ - B.N.U.			
1078	5.000 Réis 1.3.1909, talão de controle 37501-BOLAMA, a vermelho c/picotado CANCELLED. Na face, bordo superior 0/3444 - 14.11.17, manuscrito. Emissão "Vasco da Gama", AN falta, Pick 3, Tipo I	Nova	850



1079	20 Escudos 14.9.1937,, s/numeração. Furos para inutilização das assinaturas c/picotado CANCELADO. Em cima à dir. 22 manuscrito. "Teixeira Pinto", AN 11	Nova	200
1080	100 Escudos 30.6.1964 "João Teixeira Pinto", AN 26	Nova	130
1081	500 Escudos 30.6.1964, série nº C 000000. Nas duas faces car. SPECIMEN e furos p/inutilização de assinaturas. No verso, canto sup esq, 14. (Prova de Cor), AN 31	Nova	200
1082	500 Escudos 27.7.1971, "Honório Barreto", AN 32	Nova	150
ÍNDIA - B.N.U.			
1083	20 Rupias 1.1.1906, c/picotado CANCELLED. No bordo sup. 0/1254 - 30.5.21. À esq, cortada do talão de controle em letra de arabesco B.N.U. Emissão "Amphitrite", Pick 17 A RARA	Nova	3000
1084	100 Rupias 29.11.1945, c/dois furos p/inutilização, AN 19	Bela	100
1085	4 Tangas 1.10.1917 c/picotado CANCELLED. No bordo sup., manuscrito 0/3510 - 24.6.18. Canhoto c/inscrições a vermelho Nº 020,001 - 4 T - NOVA GOA - LISBOA - 1 de Outubro de 1917. Pick 19	Nova	1000
MACAU - B.N.U.			
1086	1 Avo N/D, AN 1	Bela	20
1087	5 Avos N/D, AN 3	MBC+	15
1088	5 Avos 6.8.1946, AN 5	Nova	25
1089	10 Avos N/D, AN 7	Bela	20
1090	20 Avos 6.8. 1946, AN 13	Nova	30
1091	50 Avos 6.8.1946, AN 17	MBC+	30
1092	1 Pataca 16.11.1945, AN 19	Nova	60
1093	5 Patacas 16.11.1945, AN 22	Bela	70
1094	5 Patacas 18.11.1976, AN 24	Nova	20
1095	100 Patacas 13.12.1973, AN 58	Nova	70
1096	100 Patacas 8.6.1979, AN 59	Nova	55
1097	500 Patacas 16.11.1945, série nº 000000 c/ pequenos furos para inutilização. Na face, a vermelho SPECIMEN; canto sup dir. nº 47 manuscrito, AN 67	Nova	2000
1098	500 Patacas 8.8.1981, AN 71	Nova	180
1099	500 Patacas 3.9.1990, AN 73	Nova	70
1100	500 Patacas 20.12.1999, AN 75	Nova	70
1101	1.000 Patacas 8.7.1991, AN 78	Nova	130
1102	1.000 Patacas 16.10. 1995, (Banco da China), AN 79	Nova	130
1103	1.000 Patacas 20.12.1999, AN 80	Nova	150
MOÇAMBIQUE - B.N.U.			
1104	5 Escudos N/D, (Prova de Cor), s/assinaturas e s/numeração. Na face, a vermelho, SPECIMEN e furos para inutilização. No verso, bordo sup, SPECIMEN OF NO VALUE, AN 13 a)	Nova	50



1105	10 Escudos 15.4.1943, (Prova de Cor), s/assinat.e s/numeração. Na face, a vermelho, SPECIMEN e furos p/ inutilização, AN 18	Nova	50
1106	50 Escudos 24.7.1958, série nº B 0000000. Nas duas faces carimbo, SPECIMEN. Na face, canto sup dir, 259, AN 31	Nova	50
1107	500 Escudos 1.11.1941, s/numeração e furos para inutilização das assinaturas. Na face, canto sup dir, 46, manuscrito. AN 47	Nova	200
1108	1000 Escudos 16.5.1972 "D. Afonso V", AN 59	Nova	25
1109	1 Libra Esterlina 1.3.1909-LOURENÇO MARQUES c/picotado CANCELLED. No canto sup esq. 0/5771 - 7.4.24. À esq, talão BNU, Pick 45, Tipo III	Nova	750
1110	20 Libras Esterlinas 1.3.1909, c/sobrecargas de MIL ESCUDOS e 1000 ESCUDOS a preto sobre os valores em libras. À esq, talão c/inscrição BNU. Nota que representou o valor de 1.000\$ na emissão "Chamiço", Pick 51, Tipo III	MBC+	500
S. TOMÉ E PRÍNCIPE			
1111	1 Esc. 1.1.1921, s/numeração. Na face, SPECIMEN a vermelho e SPECIMEN em picotado, emissão "Chamiço", AN 1	Nova	70
1112	50 Esc. 1.1.1921, s/numeração. Na face, SPECIMEN a vermelho e SPECIMEN em picotado, emissão "Chamiço", AN 12	Nova	500
1113	100 Esc. 1.1.1921, c/picotado CANCELLED. No bordo sup, 0/ 3757 - 29.6.20 e 0/ 195 - 25.8.20, "Chamiço", AN 16	Nova	600
TIMOR - B.N.U.			
1114	5 Avos 19.7.1940 (selo do B.N.U.), AN 1	Q/Nova	50
1115	10 Avos 19.7.1940, (selo do B.N.U.), AN 2	Nova	130
1116	1 Pataca 16.11.1945, AN 6	Nova	100
1117	100 Escudos 2.1.1959, (margens c/manchas), AN 15	Bela	25
1118	1000 Escudos 21.3.1968, AN 19	Bela	60

BIBLIOGRAFIA

1119	ARAGÃO, A.C. Teixeira de - Descrição Geral e Histórica das Moedas Cunhadas em nome Reis, Regentes e Governadores de Portugal. Vols I; II e III. 2ª Edição. Encs. inteiras de pele originais. Lindos exemplares	Q/Belos	100
1120	ARAGÃO, A.C. Teixeira de - Descrição Histórica das Moedas Romanas d'el Rei D. Luis I. Lisboa. 1870, (miolo impecável). Enc. cansada	MBC-	70
1121	ARAGÃO, A.C. Teixeira de - Monnaies, Medailles et objects d'Art Portugaises. Exp. Universelle de 1867. Paris. Encadernação cantonada c/lombada em pele c/ferros.	MBC	15
1122	AREIAS, Mário - Raul Xavier Escultor - Medalhista. Exemplar nº 174, assinado pelo autor. Enc. meia simples c/cantos e lombada em pele c/ferros. Lisboa. 1955. Lindo exemplar	Belo	20
1123	BRAZÃO, Arnaldo - Numismólogos Contemporâneos e a sua actividade cultural. Lisboa. 1963. Broch.	MBC+	20



1124	COUVREUR, Raul da Costa - Numismática Indo-Portuguesa Bazarucos (compilação). Soc Geografia Lisboa nºs 3 - 4 Março - Abril 1943. Broch.	MBC+	15
1125	CUNHA, J. Gerson da - Contribuição Estudo da Numismática Indo-Portuguesa. Agência Geral do Ultramar. 1955. Broch.	MBC	20
1126	FERNANDES, Manuel Bernardo Lopes - Memória Moedas Correntes em Portugal, desde os Romanos até o anno 1856. Enc simples sem cantos e lombada c/ferros, (miolo impecável)	MBC+	40
1127	FERRARO VAZ (J.) - Nvmária Medieval Potvgvesa. 1128-1383. Tomo I e II. Lisboa.MCMLX. Brochs.	Belos	60
1128	GARCIA, A. Elias - Moedas Visigodas da Lusitânia. Separata do vol. LX da «Revista de Guimarães». 1950. Broch.	MBC	10
1129	GUIA duma notável colecção de Moedas Portuguesas. Palácio Foz. Lisboa. 1948. Broch	MBC	15
1130	GUIA da mais notável colecção de Medalhas Portuguesas reunida em Portugal. Lisboa. 1959. Broch.	MBC+	25
1131	LAMAS, Arthur - Medalhas Guerra Successão de Hespanha; Medalha Commemorativa Academia Real História Portuguesa; Centenário de uma medalha da Guerra Peninsular; Medalha Commemorativa casamento de D. João VI. Lisboa. Imprensa Nacional. 1906/7/8. (4 separatas). Brochs.	Mbc/Mbc-	40
1132	LAMAS, Arthur - Medalhas de D. Miguel existentes colecção organizada por José Lamas. Lisboa. 1906. Broch.	MBC	25
1133	LERENO, Álvaro - Subsídios para a História da Moeda em Cabo Verde (1460-1940). Agência Geral das Colónias. Lisboa. 1942. Broch.	MBC+	15
1134	MAGRO, Francisco A. Costa - Ceitis, Instituto de Sintra 1986. Broch.	Belo	20
1135	MORAIS, A. Viana - Numária da Ordem Hospitalária S. João de Jerusalém (Ordem de Malta). Associação Arqueólogos Portugueses. Lisboa. 1928. Broch.	MBC	20
1136	PERES, Damião - Catálogo das Moedas Indo-Portuguesas do Museu Numismático Português; Tomos I; II; III e IV 1511 a 1961. Brochs.	MBC+	30
1137	REIS, Pedro Batalha - Cartilha Numismática Portuguesa. Vols. I e II. Lisboa. 1952 / 1956. Enc. meia simples c/cantos e lombada c/ferros. Lindos exemplares	Belos	150
1138	REIS, Pedro Batalha - Moedas de Toro. Lisboa. 1935. Broch.	MBC+	15
1139	REIS, Pedro Batalha - Ouro Portrugês - Amoedado. Guia da exposição «NAU PORTUGAL», realizada por Leitão Barros. Lisboa. 1940. Broch.	MBC	15
1140	SALGADO, Jaime e Carlos Pascoal - Fichas Coloniais Portuguesas: Angola, Cabo Verde; Índia Portuguesa; Macau; Moçambique; S. Tomé e Príncipe e Timor. Numisma, Lda. Lisboa. 1990. Broch.	Belo	10
1141	SOC. Portuguesa de Numismática - NVMMVS: Vols. I a X, Porto 1952 - Dezembro 1975 (28 Ex.+ 1 Separata). Brochs	MBC	90
1142	TORRES, Joaquim - Tesouro Monetário de Alvarelhos. Santo Tirso. 1979. Broch.	MBC+	20



Prezados Associados

ADMITIMOS LOTES PARA A NOSSA PRÓXIMA PERMUTA DE MAIO DE 2013,
ATÉ AO DIA 20 DE FEVEREIRO



NOTAS

